

**T.C**

**PENDİK KAYMAKAMLIĞI**

**PENDİK TÜRK TELEKOM ŞEHİT MURAT MERTEL MESLEKİ  
VE TEKNİK ANADOLU LİSESİ MÜDÜRLÜĞÜ**

**2024-2028 STRATEJİK PLANI**



**Pendik Türk Telekom  
Şehit Murat Mertel  
Mesleki ve Teknik Anadolu Lisesi**



En önemli ve verimli görevlerimiz, eğitim ve öğretim işleridir. Eğitim ve öğretim işlerinde kesinlikle başarı sağlamak gerekir. Bir milletin gerçek kurtuluşu ancak bu yolla olur.

Mustafa Kemal Atatürk

## OKUL BİLGİLERİ

<b>İli:</b> İstanbul		<b>İlçesi:</b> Pendik	
<b>Adres:</b>	Çınardere Mahallesi Nil Sokak No: 14 İç Kapı No:1 Pendik / İSTANBUL	<b>Coğrafi Konum (link)</b>	40°53'51.7"N 29°14'45.2"E
<b>Telefon Numarası:</b>	0 (216) 379 04 10	<b>Faks Numarası:</b>	0 216 379 04 07
<b>e- Posta Adresi:</b>	966049@meb.k12.tr	<b>Web sayfası adresi:</b>	http://turktelekomatl.meb.k12 .tr
<b>Kurum Kodu:</b>	966049	<b>Öğretim Şekli:</b>	Tam Gün

# SUNUŞ



Okulumuz Pendik Türk Telekom Şehit Murat Mertel Mesleki ve Teknik Anadolu Lisesi'nde; 767 öğrenci, 42 öğretmen, 6 yönetici, 3 personel, 1 memur, 15 derslik, 6 bilgisayar laboratuvarı ile Bilişim Teknolojileri Alanında eğitim - öğretime devam etmekteyiz.

Cumhuriyetimizin ikinci yüzyılı olan Türkiye Yüzyılı'nda Türk Milli Eğitiminin genel ve özel amaçları doğrultusunda belirlediğimiz hedeflere ulaşmak için temel yapı taşlarından

biri olan stratejik planlama, yolumuzu aydınlatacak; kısa, orta ve uzun vadede atılacak adımlarda bize rehberlik edecek bir olgu olarak karşımıza çıkmaktadır.

Önümüzdeki yıllarda köklerimizden almış olduğumuz sarsılmaz güçle, yolumuzu aydınlatan yüksek katımlı stratejik planımızla eğitim-öğretim sahnesinde olacağız. Yapacağımız etkinliklerde, eğitim-öğretim süreçlerinde bir taraftan öğrencilerimizin kişisel gelişimini öncelerken, diğer taraftan özüne bağlı, millî, ahlaki, insani, manevi ve kültürel değerlerini benimseyen, güçlü ve sağlıklı bir benlik bilincine sahip nesiller yetiştirme gayreti ve azmi içerisinde olacağız. Bir taraftan akademik başarıyı geliştirirken diğer taraftan öğrencilerimizi; sosyal, kültürel, sanatsal, bilimsel ve sportif etkinliklerle destekleyerek onların özgüven sahibi, merak eden, sorgulayan, analiz yapabilen erdemli, merhametli ve vicdanlı gençler olarak yetişmesine katkı sunmuş olacağız.

Bugün çok çeşitli faaliyetleriyle desteklediğimiz öğrencilerimizin mezun olduktan sonra çok kısa süre içerisinde henüz ismini dahi bilmediğimiz sektörlerde, okulda kazandıkları girişimcilik ruhuyla yeni yeni işler yapacağını ve yeni istihdam alanları açacağını biliyoruz. Pendik Türk Telekom Şehit Murat Mertel Mesleki ve Teknik Anadolu Lisesi ailesi olarak bizler de önümüzdeki beş yıl içerisinde proje, buluş, patent ve marka üreten okul olmayı hedeflemiş bulunuyoruz. Bu kapsamda okul-sanayi arasındaki bağımızı güçlendirecek protokol çalışmalarımıza başlamış bulunmaktayız.

Okulumuzun mevcut durumu, misyonu, vizyonu ve temel değerlerinden yola çıkarak; öğrencilerimizin taleplerine, sorunlarına çözüm üreten, velilerimizle her zaman iletişim içinde olan dinamik, tecrübeli, işinin ehli yönetim kadrosuyla; güncel teknolojiyle donatılmış bilgisayar laboratuvarlarımızda okul vizyonumuza değer katan deneyimli, azimli ve çalışkan öğretmenlerimizle ve diğer çalışanlarımızla birlikte öğrencilerimizi hayata, üst öğrenime ve geleceğe hazırlayacağız.

2024-2028 dönemini kapsayan okul stratejik planımızı; işletme temsilcileri, okul aile birliđi üyeleri, yöneticilerimiz, öğretmenlerimiz ve öğrencilerimizin katılımı ile titizlikle hazırladık. Stratejik planlama ekibimiz geniş katılımıla belirlenen vizyona uygun amaç ve hedefler ile ölçülebilir göstergeler belirledi. Stratejik planda orta ve uzun vadeli amaçlara, temel ilke ve politikalara, hedef ve önceliklere, performans ölçütleri ve bunlara ulaşmak için izlenecek yöntemlere yer vererek öğrencilerimizin Türkiye Yüzyılı'nın inşasında söz sahibi olmasını ve okulumuzun da paydaşları tarafından dikkatle takip edilen güçlü bir lise olmasını arzu etmekteyiz.

Bu kapsamda 2024–2028 yıllarını kapsayan stratejik planımızın tüm öğrencilerimize, velilerimize, öğretmenlerimize, ülkemize, milletimize ve eğitim-öğretime gönül vermiş paydaşlarımıza faydalı olmasını diler, emeđi geçen ekip arkadaşlarıma teşekkür ederim.

Turan DAĞAŞAN  
Okul Müdürü

# İÇİNDEKİLER

2024-2028 STRATEJİK PLANI .....	1
OKUL BİLGİLERİ .....	3
SUNUŞ.....	4
İÇİNDEKİLER .....	6
1. GİRİŞ VE STRATEJİK PLANIN HAZIRLIK SÜRECİ .....	7
1.1. Strateji Geliştirme Kurulu ve Stratejik Plan Ekibi .....	7
1.2. Planlama Süreci: .....	7
2. DURUM ANALİZİ .....	7
2.1. Kurumsal Tarihçe.....	8
2.2. Uygulanmakta Olan Stratejik Planın Değerlendirilmesi .....	8
2.3. Yasal Yükümlülükler ve Mevzuat Analizi.....	9
2.4. Üst Politika Belgeleri Analizi .....	10
2.5. Faaliyet Alanları ile Ürün/Hizmetlerin Belirlenmesi .....	12
2.6. Paydaş Analizi .....	16
2.6.1. Öğrenci Anketi Sonuçları.....	18
2.6.2. Öğretmen Anketi Sonuçları .....	19
2.6.3. Veli Anketi Sonuçları.....	20
2.7. Okul/Kurum İçi Analiz .....	21
2.8. Çevre Analizi (PESTLE).....	30
2.9. GZFT Analizi .....	31
2.10. Tespit ve İhtiyaçların Belirlenmesi .....	33
3. GELECEĞE BAKIŞ .....	35
3.1. Misyon.....	35
3.2. Vizyon.....	35
3.3. Temel Değerler .....	35
4. AMAÇ, HEDEF VE PERFORMANS GÖSTERGESİ İLE STRATEJİLERİN BELİRLENMESİ .....	36
4.1. Amaçlar .....	36
4.2. Hedefler .....	36
4.3. Performans Göstergeleri .....	36
4.4. Stratejilerin Belirlenmesi.....	46
4.5. Maliyetlendirme .....	46
5. İZLEME VE DEĞERLENDİRME .....	48

# 1. GİRİŞ VE STRATEJİK PLANIN HAZIRLIK SÜRECİ

## 1.1. Strateji Geliştirme Kurulu ve Stratejik Plan Ekibi

**Strateji Geliştirme Kurulu:** Okul müdürünün başkanlığında, bir okul müdür yardımcısı, bir öğretmen ve okul/aile birliği başkanı ile bir yönetim kurulu üyesi olmak üzere 5 kişiden oluşan üst kurul kurulur.

**Stratejik Plan Ekibi:** Okul müdürü tarafından görevlendirilen ve üst kurul üyesi olmayan müdür yardımcısı başkanlığında, belirlenen öğretmenler ve gönüllü velilerden oluşur.

**Tablo 1. Strateji Geliştirme Kurulu ve Stratejik Plan Ekibi Tablosu**

Strateji Geliştirme Kurulu Bilgileri		Stratejik Plan Ekibi Bilgileri	
Adı Soyadı	Ünvanı	Adı Soyadı	Ünvanı
Turan DAĞAŞAN	Okul Müdürü	Özay ATEŞ	Müdür Yardımcısı
Erdinç BEKTAŞOĞLU	Müdür Yardımcısı	Ali Cahit AKDOĞAN	Türk Dili ve Edebiyatı Öğretmeni
Ekrem DERMANEL	Bilişim Teknolojileri Öğretmeni	Semra ÖZDEMİR	Yabancı Dil Öğretmeni
Erkan KESER	Bilişim Teknolojileri Öğretmeni	Sakin ELÇİCEK	Bilişim Teknolojileri Öğretmeni
Hasan ÇİL	Bilişim Teknolojileri Alan Şefi	Hatice Eyüp EROL	Kimya Öğretmeni
Büşra SALAR	Okul Aile Birliği Başkanı	Mehmet ÇITAK	Bilişim Teknolojileri Öğretmeni
		Erman ŞAHİNKAYA	Coğrafya Öğretmeni
		Kevser YAVAŞ	Türk Dili ve Edebiyatı Öğretmeni
		Gülten ÖZER	Matematik Öğretmeni

## 1.2. Planlama Süreci:

2024-2028 dönemi stratejik plan hazırlanma süreci Strateji Geliştirme Kurulu ve Stratejik Plan Ekibi'nin oluşturulması ile başlamıştır. Ekip tarafından oluşturulan çalışma takvimi kapsamında ilk aşamada durum analizi çalışmaları yapılmış ve durum analizi aşamasında, paydaşlarımızın plan sürecine aktif katılımını sağlamak üzere paydaş anketi, toplantı ve görüşmeler yapılmıştır. Durum analizinin ardından geleceğe yönelim bölümüne geçilerek okulumuzun amaç, hedef, gösterge ve stratejileri belirlenmiştir.

## 2. DURUM ANALİZİ

Durum analizi bölümünde okulumuzun mevcut durumu ortaya konularak neredeyiz sorusuna yanıt bulunmaya çalışılmıştır.

Bu kapsamda okulumuzun kısa tanıtımı, okul künyesi ve temel istatistikleri, paydaş analizi ve

görüşleri ile okulumuzun Güçlü Zayıf Fırsat ve Tehditlerinin (GZFT) ele alındığı analize yer verilmiştir.

2023-2024 Eğitim öğretim yılı itibariyle personel sayısı 1 Müdür 5 Müdür Yardımcısı 45 Kadrolu Öğretmen 2 Ek ders karşılığı görevli öğretmen, 2 görevlendirme öğretmen, 2 TYP hizmetlisi ve 1 işkur personelinden oluşmaktadır.

Okulumuzda 203-9.sınıf öğrencisi, 256-10.sınıf öğrencisi, 136-11.sınıf öğrencisi, 151-12.sınıf öğrencisi, 7 Mesem öğrencisi, 15 açık öğretim lisesi öğrencisi öğrenim görmektedir.

## **2.1. Kurumsal Tarihçe**

Okulumuz 2006 - 2007 eğitim yılı başında açılmıştır. Ulaştırma Bakanlığı aracılığı ile Türk Telekom A.Ş. tarafından yaptırılmıştır. Yurt çapında yaptırılması planlanan 33 adet okuldan bir tanesidir.

Okulumuz inşaatı bitmediği için eğitim ve öğretimine ilk 6 ay Kırımlı Fazilet Olcay Anadolu Lisesi 4. katında sürdürmüştür.

12.04.2007 tarihinde okulumuzun resmi açılışı yapılmıştır. Açılışımıza Ulaştırma Bakanımız Sn. Binali YILDIRIM ve T.T.A.Ş. İcra Kurulu Başkanı Sn. Paul DOANY ile İcra Kurulu Üyesi Sn. Emin BAŞER katılmışlardır.

Okulumuz Mesleki ve Teknik Eğitim Genel Müdürlüğüne bağlıdır. Türk Telekom A.Ş. nin talebi ile Türk Telekom ibaresi eklenmiştir. Asya Anadolu Türk Telekom Teknik Ve Endüstri Meslek Lisesi adı ile açılan okulumuz, Milli Eğitim Bakanlığının ilgili genelgesi doğrultusunda Pendik Türk Telekom Mesleki ve Teknik Anadolu Lisesi olarak değiştirilmiştir.

15 Temmuz 2016 darbe girişiminde Türk Telekom binası önünde şehit olan Murat Mertel'in anısına binaen okulumuzun ismine şehidimizin adı eklenmiştir. Okulumuzda gündüzlü ve normal öğretim yapılmaktadır

## **2.2. Uygulanmakta Olan Stratejik Planın Değerlendirilmesi**

Okulumuzun 2019-2023 Stratejik Planı 2019 yılında yürürlüğe girmiştir. Stratejik Plan; hazırlık süreci, durum analizi, geleceğe bakış, maliyetlendirme ile izleme ve değerlendirme bölümlerinden oluşmaktadır. 2019- 2023 Stratejik Planı'nda 4 amaç, 27 strateji, 32 performans göstergesi bulunmaktadır.



Okulumuzun 2019-2023 Stratejik Planında yer alan ve “Bütün öğrencilerimize, medeniyetimizin ve insanlığın ortak değerleri ile çağın gereklerine uygun bilgi, beceri, tutum ve davranışların kazandırılması sağlanacaktır.” şeklinde ifade edilen Amaç 1 kapsamında toplam 13 performans göstergesi bulunmaktadır. Bu performans göstergelerinin 5’sinde %75 ve üzerinde, 3’sinde %50-74,99 aralığında, 3’ünde %25-49,99 aralığında ve 2’sinde %0-24,99 aralığında performans sergilendiği görülmüştür.

Okulumuzun 2019-2023 Stratejik Planında yer alan ve “Çağdaş Normlara Uygun, Etkili, Verimli Yönetim Ve Organizasyon Yapısı Ve Süreçleri Hâkim Kılınacaktır.” şeklinde ifade edilen Amaç 2 kapsamında toplam 3 performans göstergesi bulunmaktadır. Bu performans göstergelerinin 1’sinde %75 ve üzerinde, 1’sinde %50-74,99 aralığında, 1’ünde %25-49,99 aralığında performans sergilendiği görülmüştür.

Okulumuzun 2019-2023 Stratejik Planında yer alan ve “Öğrencileri İlgi, Yetenek Ve Kapasiteleri Doğrultusunda Hayata Ve Üst Öğretime Hazırlayan Bir Ortaöğretim Sistemi İle Toplumsal Sorunlara Çözüm Getiren, Ülkenin Sosyal, Kültürel Ve Ekonomik Kalkınmasına Katkı Sunan Öğrenciler Yetiştirilecektir.” şeklinde ifade edilen Amaç 3 kapsamında toplam 5 performans göstergesi bulunmaktadır. Bu performans göstergelerinin 3’sinde %75 ve üzerinde, 1’sinde %50-74,99 aralığında, 1’ünde %25-49,99 aralığında performans sergilendiği görülmüştür.

Okulumuzun 2019-2023 Stratejik Planında yer alan Amaç 4 “Öğrencileri ilgi, yetenek ve kapasiteleri doğrultusunda hayata ve üst öğretime hazırlayan bir ortaöğretim sistemi ile toplumsal sorunlara çözüm getiren, ülkenin sosyal, kültürel ve ekonomik kalkınmasına katkı sunan öğrenciler yetiştirilecektir.” şeklinde belirtilmiş olup bu amaç özelinde 11 performans göstergesi yer almaktadır. Söz konusu performans göstergelerinin 5’ünde %75 ve üzerinde, 2’sinde %50-74,99 aralığında, 2’sinde %25-49,99 aralığında ve 2’sinde %0-24,99 aralığında performans gösterildiği tespit edilmiştir.

### **2.3. Yasal Yükümlülükler ve Mevzuat Analizi**

T.C. kanunları doğrultusunda çalışmalar yapan Müdürlüğümüz, Millî Eğitim Bakanlığının taşradaki görevlerini yürüten ve diğer devlet politikalarını İlgili Makamlara bağlı olarak hayata geçiren kamu kurumlarından biridir. Müdürlüğümüz Millî Eğitim Bakanlığına ve ilçede birinci derecede Kaymakamlık Makamına karşı sorumludur. Müdürlüğümüz, Millî Eğitim Bakanlığı adına üstlendiği sorumluluğunu; Kanun, Kanun Hükmünde Kararname, Tüzük, Yönetmelik, Yönerge, Genelge ve Emirler doğrultusunda Millî Eğitim Temel İlkelerine göre yerine getirmektedir. Gerekli çalışmalar bu doğrultuda yürütülmektedir.

Müdürlüğümüzün görev, yetki ve sorumluluklarını düzenleyen çok sayıda kanun ve yönetmelik bulunmaktadır. Bunlardan;

- 1739 sayılı Millî Eğitim Temel Kanunu,
- 5018 sayılı Kamu Mali Yönetimi ve Kontrol Kanunu,
- 652 sayılı Millî Eğitim Bakanlığının Teşkilat ve Görevleri Hakkında Kanun Hükmünde Kararname,
- Öğretmenlik Meslek Kanunu,
- Aday Öğretmenlik ve Öğretmenlik Kariyer Basamakları Yönetmeliği
- 3308 Sayılı Mesleki Eğitim Kanunu

Müdürlüğümüz yukarıda belirtilen yasal çerçeve ve yönetmelikler doğrultusunda hizmet vermeye devam etmektedir.

## 2.4. Üst Politika Belgeleri Analizi

Üst politika belgeleri;

- 12. Kalkınma Planı
- Cumhurbaşkanlığı Programı,
- Orta Vadeli Program,
- Cumhurbaşkanlığı Yıllık Programı,
- Millî Eğitim Bakanlığı Stratejik Planı,
- İl Millî Eğitim Müdürlüğü Stratejik Planı,
- İlçe Millî Eğitim Müdürlüğü Stratejik Planı

Tablo 2. Üst Politika Belgeleri Analizi Tablosu

Üst Politika Belgesi	İlgili Bölüm/Referans	Verilen Görevler/İhtiyaçlar
On İkinci Kalkınma Planı	Yurt İçi Tasarruflar	350.2, 352.3 Sayılı Tedbir Maddeleri
	Mali Piyasalar	379.2 Sayılı Tedbir Maddesi
	İmalat Sanayii	432.1, 432.3 Sayılı Tedbir Maddeleri
	Otomotiv	473.1 Sayılı Tedbir Maddesi
	Turizm	525.3, 525.4 Sayılı Tedbir Maddeleri
	Girişimcilik ve Kobi'ler	559.2, 559.3, Sayılı Tedbir Maddeleri
	Fikrî Mülkiyet Hakları	565.5, 565.6, 565.7 Sayılı Tedbir Maddeleri
	Ticaretin ve Tüketicinin Korunmasının Geliştirilmesine Yönelik Hizmetler	621.8 Sayılı Tedbir Maddesi
	Eğitim	658, 659, 660 Sayılı Amaç Maddeleri ve Bunlara Bağlı Politika ile Tedbir Maddeleri
	Çocuk	731.2, 731.3, 731.4, 731.5, 731.6, 732.1, 732.3, 732.5, 733.1, 733.2, 734.4, 735.7, 735.8, 738.2, 738.3, 739.1, 739.2, 739.3, 739.4, 740.4, 742.4, 744.1 Sayılı Tedbir Maddeleri
	Gençlik	746.1, 746.2, 746.6, 747.1, 747.2, 748.6 Sayılı Tedbir Maddeleri
	Engelli Hizmetleri	758.1, 758.2, 758.3, 758.4, 758.5 Sayılı Tedbir Maddeleri
Sosyal Hizmetler, Sosyal Yardımlar ve Yoksullukla Mücadele	773.1, 774.1 Sayılı Tedbir Maddeleri	

	Gelir Dağılımı	777.4 Sayılı Tedbir Maddesi
	Kültür ve Sanat	783.1, 783.2, 783.5, 785.1, 785.2, 785.3, 785.5, 789.1, 789.2, 790.4, 793.2 Sayılı Tedbir Maddeleri
	Spor	796.1, 796.2, 796.3, 798.3, 799.1, 799.2, 799.3 Sayılı Tedbir Maddeleri
	Nüfus ve Yaşlanma	804.1, 809.1 Sayılı Tedbir Maddeleri
	Üluslararası Göç	815.4, 816.1 Sayılı Tedbir Maddeleri
	Sivil Toplum	940.3 Sayılı Tedbir Maddesi
	Kamuda Stratejik Yönetim	942.1, 943.1, 943.2, 943.4, 943.5 Sayılı Tedbir Maddeleri
	Kalkınma İçin Uluslararası İş Birliği	970.1, 970.6, 972.6, 973.2, 973.3, 973.4 Sayılı Tedbir Maddeleri
	İstihdam	12 Sayılı Tedbir Maddesi

Üst Politika Belgesi	İlgili Bölüm/Referans	Verilen Görevler/İhtiyaçlar
Orta Vadeli Program (2024-2026)	Programda Bakanlığımızı ilgilendiren on dokuz (19) politika ve tedbir ile Öncelikli Reform Alanlarına Yönelik on (10) düzenleme yer almaktadır.	
	Ödemeler Dengesi	1 Tedbir
	Finansal İstikrar	1 Tedbir
	Afet Yönetimi	1 Tedbir
	Dijital Dönüşüm	4 Tedbir
	Hizmet İhracatının Desteklenmesi	1 Tedbir
	Ne Eğitimde Ne İstihdamda Olan Gençlerin ve Kadınların Eğitime ve İstihdama Katılımı	3 Tedbir
	Yükseköğretimde ve Meslekî ve Teknik Eğitimde Özel Sektör Odaklı Dönüşüm	2 Tedbir
	Kamu Cari Harcamalarında Rasyonelleşme	2 Tedbir
	Afetlere Duyarlı Bütünleşik Mekansal Planlama	1 Tedbir
	İklim Değişikliği Mevzuatı, Emisyon Ticaret Sistemi, Sınırdaki Karbon Düzenlemesi Mekanizmasına Uyum	1 Tedbir
Cumhurbaşkanlığı 2024 Yıllık Programı	Yurt İçi Tasarruflar	350.2, 352.3 Sayılı Tedbir Maddeleri
	Mali Piyasalar	379.2 Sayılı Tedbir Maddesi
	İmalat Sanayii	432.1 Sayılı Tedbir Maddesi
	Otomotiv	473.1 Sayılı Tedbir Maddesi
	Turizm	525.3, 525.4 Sayılı Tedbir Maddeleri
	Girişimcilik ve KOBİ'ler	559.2, 559.3 Sayılı Tedbir Maddeleri
	Fikri Mülkiyet Hakları	565.6, 565.7 Sayılı Tedbir Maddeleri
	Eğitim	661.1, 661.4, P. 661, P. 662, P. 663, P.664, P.665, P.666, P.667, P.668, P.670, P.672, P.675, P.676, P.678, P.680, P.681 Sayılı Politika ve Tedbir Maddeleri
	Çocuk	P.732, 731.2, 731.3, 731.4, 731.5, 733.1, 733.2, 734.4, 735.8, 739.1, 739.3, 739.4, 740.4, 742.4, P.743, 744.1 Sayılı Politika ve Tedbir Maddeleri
	Gençlik	746.1, 746.2, 746.6, 747.1, 747.2, 748.6 Sayılı Tedbir Maddeleri
	Engelli Hizmetleri	758.1, 758.2, 758.3 Sayılı Tedbir Maddeleri
	Kültür ve Sanat	783.1, 785.1, 785.2, 789.1 Sayılı Tedbir Maddeleri
	Üluslararası Göç	816.1 Sayılı Tedbir Maddesi
	Yurt Dışında Yaşayan Türkler	819.1, 819.2, 819.3 Sayılı Tedbir Maddeleri
Kalkınma İçin Uluslararası İş Birliği	970.1, 972.6, 973.3 Sayılı Tedbir Maddeleri	

## 2.5. Faaliyet Alanları ile Ürün/Hizmetlerin Belirlenmesi

2024–2028 Stratejik Plan hazırlık sürecinde Müdürlüğümüzün faaliyet alanları ve hizmetlerinin belirlenmesine yönelik çalışmalar yapılmıştır. Bu kapsamda hizmet birimlerinin yasal yükümlülükleri, standart dosya planı, Üst Politika Belgeleri, yürürlükteki uygulanan sistem ve Kamu Hizmet Envanteri incelenerek Müdürlüğümüzün hizmetleri tespit edilmiştir. Faaliyet alanları ile ürün ve hizmetler aşağıdaki tabloda ana başlıklar hâlinde verilmiştir.

**Tablo 3. Faaliyet Alanlar/Ürün ve Hizmetler Tablosu**

Faaliyet Alanı	Ürün/Hizmetler
<b>A.1. FAALİYET: YÖNETİM HİZMETLERİNİ YÜRÜTME</b> A.1.1. Alt Faaliyet: Yönetim Hizmetlerini Yapma Faaliyet Basamakları	A.1.1.1. Beklenmedik olaylara müdahale etme, A.1.1.2. İş ve işlemleri mevzuatlarına uygun yürütme, A.1.1.3. Kılık-kıyafet yönetmeliğine uyma ve uyulmasını sağlama, A.1.1.4. Kişisel-meslekî gelişimini sağlama, A.1.1.5. Üstlerini yaptığı işle ilgili bilgilendirme, A.1.1.6. Görev dağılımı yapmadır.
A.1.2. Alt Faaliyet: Kurumu Temsil Etme Faaliyet Basamakları	A.1.2.1 Okula gelen ilgilileri bilgilendirme, A.1.2.2 Kurumlar arası işbirliği için nezaket ziyaretlerinde bulunma, A.1.2.3 Müdür adına toplantı ve törenlere katılma, A.1.2.4 Müdüre vekâlet etme, A.1.2.5 Protokol kurallarını uygulama, A.1.2.6 Kurul ve komisyonlara katılmadır.
A.1.3. Alt Faaliyet: Kurum Kültürü Oluşturma ve Geliştirmeye Yönelik Çalışmalar Yapılmasını Sağlama Faaliyet Basamakları	A.1.3.1 Bilginin paylaşılmasını sağlama, A.1.3.2 Çalışanlara rehberlik etme, A.1.3.3 Sınıflara, toplantı odalarına ve bürolara rehberlik amaçlı ziyaretlerde bulunma, A.1.3.4 Periyodik toplantılar yapma, A.1.3.5 Çalışanları karar sürecine ortak etme, A.1.3.6 Personelini ziyaret ederek motive etme, A.1.3.7 Personelin ve kendisinin gelişimini sağlama, A.1.3.8 Tüm iş ve işlemleri TKY anlayışıyla yürütmedir.
A.1.4. Alt Faaliyet: Basın Yayın ve Halkla İlişkiler Faaliyet Basamakları	A.1.4.1 Eğitimle ilgili yerel ve genel haberleri takip etme, A.1.4.2 Basın ve halkla ilişkiler işlemlerini yürütme, A.1.4.3 Bilgi edinme başvurularını cevaplandırma, A.1.4.4 Web sitesinin güncellenmesini sağlama, A.1.4.5 Medyanın izin taleplerini değerlendirme, A.1.4.6 Okulda yapılan çalışmaları kamuoyuyla paylaşmadır.
A.1.5. Alt Faaliyet: Elektronik Ortamdaki İşlemlerin Zamanında Yapılmasını Sağlama Faaliyet Basamakları	A.1.5.1 MEBBİS ile ilgili işlemlerin yürütülmesini takip etme, A.1.5.2 Okulun elektronik haberleşme işlemlerini takip etmedir.
A.1.6. Alt Faaliyet: İdari ve Büro İşlemlerinin Yürütülmesini Sağlama Faaliyet Basamakları	A.1.6.1 Bilgi notu hazırlama, A.1.6.2 Büro çalışanlarının yerleşimini sağlama, A.1.6.3 Resmi yazışmaların kurallarına uygun yürütülmesini sağlama, A.1.6.4 Gelen-giden evrak işlemlerini yürütme, A.1.6.5 Arşiv işlemlerini yürütme, A.1.6.6 Mesai saatlerini uygulama, A.1.6.7 Zamanlı işleri takip etme, A.1.6.8 Türk Bayrağının, Mevzuatı'na göre muhafaza edilmesini sağlamadır.
<b>B.1. FAALİYET: STRATEJİ GELİŞTİRME İŞ VE İŞLEMLERİNİ YÜRÜTME</b> B.1.1. Alt Faaliyet: Stratejik Planlama Çalışmalarını Yürütme Faaliyet Basamakları	B.1.1.1 Okulun stratejik planının hazırlanmasını sağlama, B.1.1.2 Stratejik planının uygulanmasını takip etmektir.

<p>B.1.2 Alt Faaliyet: Araştırma-Geliştirme Çalışmalarını Yürütme Faaliyet Basamakları</p>	<p>B.1.2.1 AR-GE birimini kurma,  B.1.2.2 AR-GE biriminin etkin çalışmasını sağlama,  B.1.2.3 Kurumsal projeleri takip etme,  B.1.2.4 Zümrelerde ya da birimlerde yapılmak istenilen araştırma taleplerini değerlendirme,  B.1.2.5 TKY sürecini yürütme,  B.1.2.6 Zümrelerde ya da birimlerde uygulanan proje raporlarını değerlendirme,  B.1.2.7 İyi örneklerin değerlendirilerek yaygınlaştırılması için projelendirme,  B.1.2.8 AR-GE, Proje, TKY ve OGYE konularında bilgilendirme çalışmaları yürütme,  B.1.2.9 Bölüm ve birimler arasındaki koordinasyonu sağlama,  B.1.2.10 Eğitim Çalışmalarındaki (EÇ) projeleri yürütmedir.</p>
<p>B.1.3. Alt Faaliyet: İstatistik Faaliyet Basamakları</p>	<p>B.1.3.1 İstatistikî bilgilerin toplanmasını sağlama,  B.1.3.2 İstatistikî bilgileri analiz ederek değerlendirme,  B.1.3.3 Brifing dosyasını hazırlamak ve güncel tutulmasını sağlama,  B.1.3.4 Birimlerle istatistikî bilgilerin paylaşılmasını sağlamadır.</p>
<p><b>C.1. FAALİYET: EĞİTİM-ÖĞRETİM İŞLERİNİ YAPMA</b>  C.1.1. Alt Faaliyet: Eğitim Faaliyetlerini Yürütme Faaliyet Basamakları</p>	<p>C.1.1.1 Okuldaki eğitimin düzenli yürütülmesini sağlama,  C.1.1.2 Ders dışı eğitim çalışmalarının yapılmasını sağlama,  C.1.1.3 Okuma alışkanlığının geliştirilmesi ve yaygınlaştırılması için tedbirler alma,  C.1.1.4 İlçe Milli Eğitim Müdürlüğünden gelen sağlık, beslenme, çevre, trafik vb. hizmetlerle ilgili eğitici programları uygulama,  C.1.1.5 Öğrencilerin özgüvenini, başarılarını, topluma değer katma ve üretme becerilerini geliştirici çalışmalar yapma,  C.1.1.6 Öğrencilerin zararlı alışkanlardan uzak tutulması için tedbirler alma,  C.1.1.7 Okulun zaman çizelgesini hazırlama,  C.1.1.8 Öğrencileri tehdit ve tehlikelere karşı koruyucu, bilinçlendirici çalışmalar yapmadır.</p>
<p><b>C.1.2. Alt Faaliyet: Öğretim İşlerini Yürütme Faaliyet Basamakları</b></p>	<p>C.1.2.1 Program geliştirme çalışmalarına katkı sağlama,  C.1.2.2 Öğrenci başarısını artırmaya yönelik çalışmalar yapma,  C.1.2.3 Okuldaki öğretim ortamlarının etkin kullanımının takibini yapma,  C.1.2.4 Öğretim tekniklerindeki gelişmeleri takip ederek öğrenci-veli ve öğretmenleri bilgilendirme,  C.1.2.5 Ölçme ve değerlendirme tekniklerindeki gelişmeleri takip ederek paydaşları bilgilendirme,  C.1.2.6 Hazırlanan programların yaygınlaştırılmasını sağlama,  C.1.2.7 Zümre toplantıları ile ilgili işlemleri yürütmedir.</p>
<p><b>C.1.3. Alt Faaliyet: Kültürel Faaliyetleri Yürütme Faaliyet Basamakları</b></p>	<p>C.1.3.1 Bilimsel, sosyal ve kültürel faaliyetleri yürütme,  C.1.3.2 Okuma alışkanlığını artırmaya yönelik çalışmalar yapma,  C.1.3.3 Öğrencilerin çevre duyarlılığını artırıcı faaliyetlerin düzenlenmesini sağlama,  C.1.3.4 Yerel, ulusal, uluslararası yarışmalara katılma,  C.1.3.5 Tüm çalışanlara ve öğrencilere tasarruf bilinci kazandırma,  C.1.3.6 Belirli gün ve haftalarla ilgili çalışma yapma,  C.1.3.7 Bilim şenlikleri düzenleme,  C.1.3.8 Gezilerle ilgili işlemleri yürütme,  C.1.3.9 Kültürel yarışmalarla ilgili işlemleri yürütme,  C.1.3.10 Tören programı hazırlama ve uygulama,  C.1.3.11 Eser inceleme iş ve işlemlerini yürütme,  C.1.3.12 Okul kütüphanesinin zenginleştirilmesini teşvik etme,  C.1.3.13 Panel ve konferanslar planlama,  C.1.3.14 Türkçenin doğru kullanımına yönelik faaliyetlerin yapılmasını sağlama,  C.1.3.15 Tarih bilincini oluşturmaya yönelik çalışmalar yapılmasını sağlama,  C.1.3.16 Atatürk sevgisini kazandırmaya yönelik faaliyetler yapılmasını</p>

	sağlama, C.1.3.17 Türk kültürünün yaygınlaştırılması için gerekli tedbirleri almazdır.
C.1.4. Alt Faaliyet: Beden Eğitimi-Spor-İzcilik İşlemlerini Yürütme Faaliyet Basamakları	C.1.4.1 Çeşitli spor branşlarına yönelik çalışmalar, kurslar düzenleme, C.1.4.2 Sosyal-sportif çalışmalara katılma, C.1.4.3 Millî bayram ve mahallî günlerle ilgili törenlere katılma, C.1.4.4 Halk oyunları yarışmalarına katılma, C.1.4.5 Lisans işlemlerinin yapılmasını sağlama, C.1.4.6 İzcilik faaliyetlerini yürütmezdir.
C.1.5. Alt Faaliyet: Bilgisayar Hizmetlerini Yürütme Faaliyet Basamakları	C.1.5.1 Bilişim Teknolojileri (BT) sınıflarının verimli çalışmasını takip etme, C.1.5.2 Kurum çalışanlarının bilişim teknolojileriyle ilgili bilgilerinin artırılmasını sağlamazdır.
C.1.6. Alt Faaliyet: Öğrenci İşlerini Yürütme Faaliyet Basamakları	C.1.6. Alt Faaliyet: Öğrenci İşlerini Yürütme Faaliyet Basamakları C.1.6.1 Öğrenci kayıt ve nakil işlemlerinin yürütülmesi takip etme, C.1.6.2 Öğrencilerin sağlık işlerini yürütme, C.1.6.3 Okul öğrenci kontenjanları işlemlerinin takibini yapma, C.1.6.4 Okulun diploma işlemlerinin yürütülmesini sağlama, C.1.6.5 Öğrenci üst disiplin kurulu işlemlerinin yürütülmesini sağlama, C.1.6.6 Öğrencilerin, okul kayıt alanlarını belirleme, C.1.6.7 Öğrenci meclisleri işlemlerini yürütme, C.1.6.8 Burs işlemlerini planlamazdır.
C.1.7. Alt Faaliyet: Servis İş ve İşlemlerini Yürütme Faaliyet Basamakları	C.1.7.1 Servis güzergâhlarının tespitini yapma, C.1.7.2 Servisle taşınacak öğrenci sayılarını tespit etme, C.1.7.3 Servis ihalesini ve işlemlerini yapma, C.1.7.4 Taşıma servis araçlarının denetlenmesinin kontrolünü yapmazdır.
<b>D.1. FAALİYET: MALİ İŞLERİ YÜRÜTME</b> D.1.1. Alt Faaliyet: Muhasebe İşlerini Yürütme Faaliyet Basamakları	D.1.1.1 Kurumun bütçesini hazırlama ve yürütme, D.1.1.2 Okulun hizmet alımıyla ilgili işlemlerini yürütme, D.1.1.3 Ödenek talep ve takip işlerini yürütme, D.1.1.4 Satın alma işlemlerini yürütme, D.1.1.5 Personelin SGK işlemlerini yürütme ve primlerinin ödenmesini sağlama, D.1.1.6 Aile ve çocuk bildirimlerinin alınmasını sağlamazdır.
D.1.2. Alt Faaliyet: Bakım ve Onarım İşlemlerini Yürütme Faaliyet Basamakları	D.1.2.1 Onarım işlemlerinin yapılmasını sağlama, D.1.2.2 Okul ve kurum binalarının tabii afetlere karşı gerekli tedbirlerin alınmasını sağlama, D.1.2.3 Okul eğitim ortamlarının iyileştirilmesini takip etme, D.1.2.4 Tesis ve araç-gereçlerinin periyodik bakımının yapılmasını sağlama, D.1.2.5 Okulun fizikî kapasitelerinin aktif kullanımını sağlama, D.1.2.6 Okulun teknik kontrollerini yaptırma, D.1.2.7 Okulun ısıtma, soğutma ve havalandırma tesisatlarının periyodik bakımlarını yaptırmazdır.
D.1.3. Alt Faaliyet: Ayniyat Donatım İşlemlerini Yürütme Faaliyet Basamakları	D.1.3.1 Satın alma ve ihale işlerini gerçekleştirme, D.1.3.2 Okulun teknik ve teknolojik donanımını sağlama, D.1.3.3 Kurumun araç yakıtını temin etme, D.1.3.4 Ulaşım ve haberleşme işlerini yürütme, D.1.3.5 Okulun su, elektrik, doğalgaz abonelik, sarfiyat, haberleşme işlemlerini yürütme, D.1.3.6 Donatım ihtiyaçlarının tespitlerini yapma, D.1.3.7 Kuruma ayniyat ve donatım malzemeleri sağlama,
<b>E.1. FAALİYET: PERSONEL HİZMETLERİNİ YÜRÜTME</b> E.1.1. Alt Faaliyet: Özlük İşlemlerini Yürütme Faaliyet Basamakları	E.1.1.1 Derece, kademe, terfi ve intibak işlemlerinin takip edilmesini sağlama, E.1.1.2 Personelin izin işlemlerinin yürütülmesini sağlama, E.1.1.3 Personelin emeklilik işlemlerinin yürütülmesini sağlama, E.1.1.4 Özlük dosyasının tutulmasını sağlama, E.1.1.5 MEBBİS'te personel bilgilerinin güncel olmasını sağlama, E.1.1.6 Sendika işlemlerinin yürütülmesini sağlama, E.1.1.7 Personelin sözleşmesini yapma,

	E.1.1.8 Askerlikle ilgili işlemleri yürütme, E.1.1.9 Personelin sağlık işlemlerini yürütme,
E.1.2. Alt Faaliyet: Atama İşlemlerini Yürütme Faaliyet Basamakları	E.1.2.1 Kadro planlama, E.1.2.2 Her türlü görevlendirme işlemlerini yürütme, E.1.2.3 Personelin başlama/ayrılma işlemlerini yürütme, E.1.2.4 Ders ücreti karşılığı görevlendirme işlemlerini yapma, E.1.2.5 Okulun personel ve öğretmen dağılımını sağlama, E.1.2.6 Görevde yükselme ile ilgili iş ve işlemleri yürütme, E.1.2.7 Okul yöneticilerinin görevlendirmelerini yapmadır.
E.1.3. Alt Faaliyet: Hizmet İçi Eğitim İşlemlerini Yürütme Faaliyet Basamakları	E.1.3.1 Hizmet içi eğitim ihtiyaçlarını belirleme, E.1.3.2 Okulun hizmet içi eğitim planlarını yapma, E.1.3.3 Hizmet içi programlarının yürütülmesini sağlama, E.1.3.4 Personelin temel ve hazırlayıcı eğitim almalarını sağlama, E.1.3.5 Personelin hizmet içi eğitim yoluyla eğitilmesini sağlamadır.
E.1.4. Alt Faaliyet: Öğretmene Hizmet ve Sosyal İşleri Yürütme Faaliyet Basamakları	E.1.4.1 Öğretmenevleri/sosyal tesisleriyle ilgili başvuru işlemlerini yürütme, E.1.4.2 Öğretmenler günü programlarını yürütme, E.1.4.3 Öğretmen kimlik kartları başvurularını sağlamadır
<b>F.1 FAALİYET: İNCELEME- DENETLEME-SORUŞTURMA İŞLERİNİ YÜRÜTME</b> F.1.1. Alt Faaliyet: İnceleme-Soruşturma İşlemlerini Yürütme Faaliyet Basamakları	F.1.1.1 Okul içindeki şikâyetlerin değerlendirilmesini sağlama, F.1.1.2 Ön inceleme işlemlerinin yürütülmesini takip etme, F.1.1.3 Görevden uzaklaştırma işlemlerini takip etmemdir
F.1.2. Alt Faaliyet: Denetim İşlemlerini Yürütme Faaliyet Basamakları	F.1.2.1 Geçirilen teftiş ve denetim sonuçlarını inceleme ve değerlendirme, F.1.2.2 Okuldaki iş ve işlemlerin denetime hazır bulunulmasını sağlamadır.
F.1.3. Alt Faaliyet: Hukuk-Mevzuat İşlemlerini Yürütme Faaliyet Basamakları	F.1.3.1 İdare aleyhine açılan davalarla ilgili işlemleri yürütme, F.1.3.2 Yargı kararlarını usulüne uygun uygulama, F.1.3.3 Mevzuatın uygulanmasında tereddüt edilen hususlarla ilgili hukukî görüş bildirmemdir.
<b>G.1. FAALİYET: REHBERLİK FAALİYETLERİNİ YÜRÜTME</b> G.1.1. Alt Faaliyet: Rehberlik ve Psikolojik Danışmanlık İşlemlerini Yürütme Faaliyet Basamakları	G.1.1.1 Okuldaki rehberlik faaliyetlerini planlama, G.1.1.2.Rehberlik ve Psikolojik Danışma Hizmetleri Yürütme Komisyonu'nun çalışmasını sağlama, G.1.1.3 Rehberlik psikolojik danışma hizmetleri yıllık çalışma planı ve yıl sonu çalışma raporunu RAM'a gönderme, G.1.1.4 Engelli bireyler için fiziksel düzenlemeler yapılmasını sağlama, G.1.1.5 Kaynaştırma eğitimi alan öğrencilerin iş ve işlemlerini düzenleme,
<b>H.1. FAALİYETLER: SİVİL SAVUNMA HİZMETLERİNİ PLANLAMA</b> H.1.1. Alt Faaliyet: Sivil Savunma İşlemlerini Yürütme Faaliyet Basamakları	H.1.1.1 Sivil savunma tedbirleri alma, H.1.1.2 Sivil savunma planının yapılmasını sağlama, H.1.1.3 Plandaki görev dağılımını yapma, ilgililere tebliğ etme, H.1.1.4 Sivil savunma tatbikatlarının yapılmasını sağlama, H.1.1.5 Bilgilendirmeler yapmadır.
H.1.2. Alt Faaliyet: Sivil Savunma Faaliyetlerini Gerçekleştirme Faaliyet Basamakları	H.1.2.1 Nöbet görevlerini düzenleme, H.1.2.2 Okulun sabotaj ve afetlere karşı hazır olmasını sağlama, H.1.2.3 Personele kimlik kartı hazırlanmasını sağlama, H.1.2.4 Müdahale ekipmanlarının periyodik bakımlarını yaptırma, H.1.2.5 Okul ve kurumların elektrik tesisatının periyodik bakımını yaptırma, H.1.2.6 Bacaların periyodik bakımının yaptırılmasını takip etmemdir.

## 2.6. Paydaş Analizi

İç ve dış paydaş anketleri stratejik planlama sürecinde idarelerin hizmetlerinden doğrudan ya da dolaylı olarak yararlanan ya da etkilenen bireylerin ve grupların bu hizmetlerle ilgili beklentilerini, kanaatlerini ve memnuniyetlerini belirlemek amacıyla geliştirilen veri toplama araçlarıdır. Bu amaçla geliştirilen anketler paydaşların stratejik planlama sürecine katılımını sağladığı gibi idarenin karar alma sürecini ve yönetimini veriye dayalı olarak planlamasını sağlar. **Bu kapsamda:**

1. Stratejik Planlama Ekibimiz tarafından Bakanlığımızın geliştirdiği format esas alınarak İç ve Dış Paydaş Anketleri geliştirilmiştir. Etki-önem matrisi kullanılarak paydaş önceliklendirilmesi yapılmış ve çalışmaların ayrıntılarına Durum Analizi Raporunda yer verilmiştir.
2. Müdürlüğümüz bünyesinde görevli müdür yardımcıları, öğretmen ve diğer personel katılımına yönelik iç paydaş anketimiz hazırlanmış ve uygulanmıştır.
3. Müdürlüğümüz bünyesinde öğrenci, işletme sahibi ve velilerimizin katılımına yönelik dış paydaş anketimiz hazırlanmış ve uygulanmıştır.

**EK-1 Paydaş Sınıflandırma Matrisi**

PAYDAŞLAR	İÇ PAYDAŞLAR	DIŞ PAYDAŞLAR	YARARLANICI		
	Çalışanlar, Birimler	Temel ortak	Stratejik ortak	Tedarikçi	Müşteri, hedef kitle
Millî Eğitim Bakanlığı		√			
Valilik		0	√		
Millî Eğitim Müdürlüğü Çalışanları		0			
İlçe Millî Eğitim Müdürlükleri		√			
Okullar ve Bağlı Kurumlar		0			
Öğretmenler ve Diğer Çalışanlar	√				
Öğrenciler ve Veliler	√				√
Okul Aile Birliği	√		√		
Üniversite		0			
Belediyeler		0			
Güvenlik Güçleri (Emniyet, Jandarma)		0			
Bayındırlık ve İskân Müdürlüğü		0			
Sosyal Hizmetler Müdürlüğü		0	√		
Gençlik ve Spor Müdürlüğü		0			
Muhtarlık		0			
İşveren kuruluşlar		0	√		
Sivil Toplum Kuruluşları		0	√		

√ : Tamamı 0 : Bir kısmı



### EK-2 Paydaş Önceliklendirme Matrisi

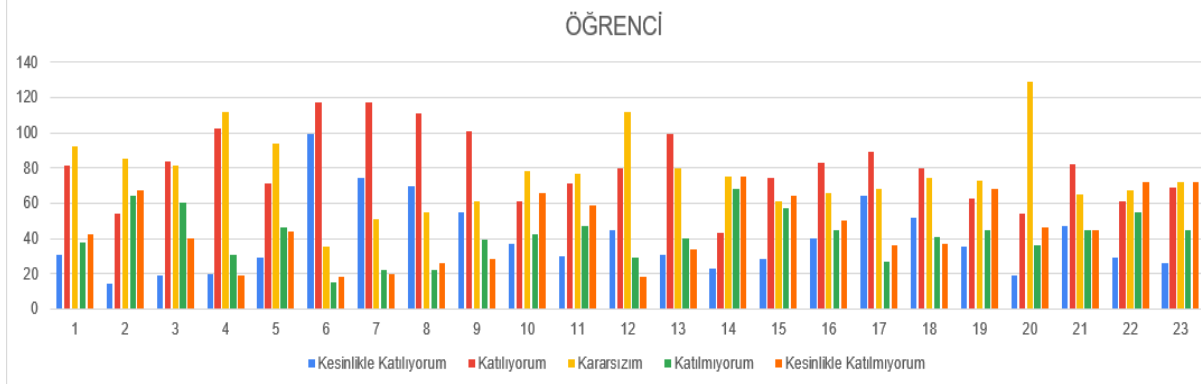
Paydaş	İç Paydaş	Dış Paydaş	Yararlanıcı (Müşteri)	Neden Paydaş?	Önceliği
MEB		√		Bağı olduğumuz merkezi idare	1
Öğrenciler			√	Hizmetlerimizden yararlandıkları için	1
İlçe Milli Eğitim Müdürlükleri		√		Tedarikçi mahalli idare	1
STK		0		Amaç ve hedeflerimize ulaşmak iş birliği yapacağımız kurumlar	..

### Ek-3 Yararlanıcı Ürün/Hizmet Matrisi

Yararlanıcı (Müşteri)	Ürün/Hizmet	Eğitim-Öğretim (Örgün-Yaygın)	Yatılılık-Bursluluk	Nitelikli İş Gücü	AR-GE, Projeler, Danışmanlık	Altyapı, Donatım Yatırım	Yayın	Rehberlik, Kurs, Sosyal etkinlikler	Mezunlar (Öğrenci)	Ölçme-Değerlendirme
Öğrenciler		√	0			√	√			
Veliler							√			
Üniversiteler				0	0			√		
Medya				0	0					
Uluslararası kuruluşlar					0		0			
Meslek Kuruluşları										
Sağlık kuruluşları				0						
Diğer Kurumlar									0	
Özel sektör				√	0		0			

√ : Tamamı 0: Bir kısmı

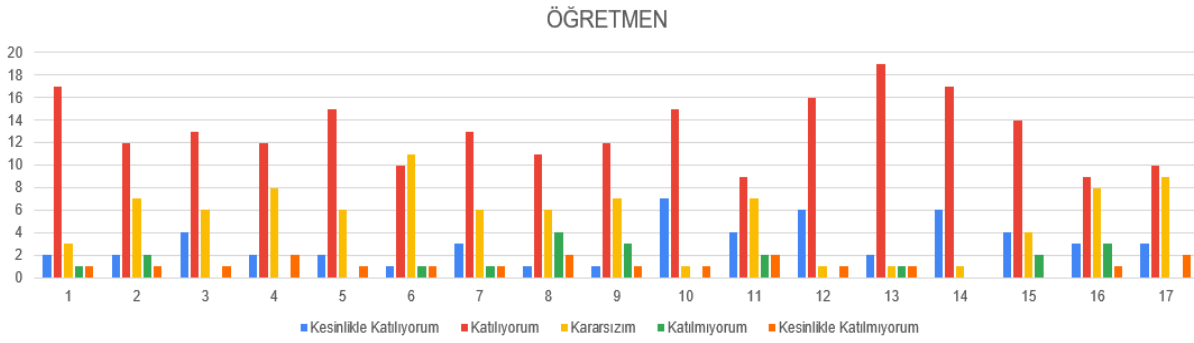
## 2.6.1.Öğrenci Anketi Sonuçları



Kurumumuzdaki öğrencilerin okul memnuniyet anketi yukarıdaki grafikte gösterilmiştir.

NO	MESLEK LİSESİ ÖĞRENCİLERİ İÇİN KONU BAŞLIKLARI	Kesinlikle Katılıyorum	Katılıyorum	Kararsızım	Katılmıyorum	Kesinlikle Katılmıyorum
02-	Okul temiz ve hijyeniktir.	14	54	85	64	67
03-	Okulun fiziki koşullarını yeterlidir.	19	84	81	60	40
04-	Okul, yeni kabul edilen öğrencilere uygun desteği sağlar.	20	102	112	31	19
05-	Farklı kültürlerden gelen öğrencilerin bu okulda memnuniyetle karşılanacağını düşünüyorum.	29	71	94	46	44
06-	Öğretmenlerime ihtiyaç duyduğumda kolaylıkla görüşebilirim.	99	117	35	15	18
07-	Okul müdürüne ihtiyaç duyduğumda kolaylıkla görüşebilirim.	74	117	51	22	20
08-	Okul rehberlik servisinden ihtiyaçlarım doğrultusunda faydalanabiliyorum.	70	111	55	22	26
09-	Okul meslek seçimim konusunda hedefler belirlememde ve bu hedeflere ulaşmamda yeterli rehberlik ediyor.	55	101	61	39	28
10-	Mesleki gelişimimle ilgili yapılan etkinlikleri (seminer, okul dışı faaliyetler..) yeterli buluyorum.	37	61	78	42	66
11-	Okulumda mesleki eğitimimi destekleyici fiziki donanım ve alt yapının yeterli olduğunu düşünüyorum.	30	71	77	47	59
12-	Staj imkânlarından en verimli şekilde faydalanmamız için gerekli rehberlik ve yerleştirmenin doğru yapıldığını düşünüyorum.	45	80	112	29	18
13-	Okulumda yer almam için birçok fırsat var.	31	99	80	40	34
14-	Okul bana yeterli ders dışı etkinlik olanakları sunuyor.	23	43	75	68	75
15-	Okul kulüpleri amacına uygun şekilde gelişimime katkı sağlıyor.	28	74	61	57	64
16-	Öğretmenlerim sınıfta adil kurallara sahipler ve tarafsızlar.	40	83	66	45	50
17-	Öğretmenlerim beni daha iyi performans göstermem için teşvik ediyor.	64	89	68	27	36
18-	Öğretmenlerim derslerin işlenişinde farklı ve ilgi çekici yöntemlerle kullanır.	52	80	74	41	37
19-	Okul kantininde yeterli ve sağlıklı yiyecekler var.	35	63	73	45	68
20-	DYK'leri yeterli buluyorum.	19	54	129	36	46
21-	Sınav ve ödevlerin beni değerlendirmek için adil ve yeterli olduğunu düşünüyorum.	47	82	65	45	45
22-	Okulda düzenlenen sanatsal ve kültürel faaliyetler yeterlidir.	29	61	67	55	72
23-	Okulda öğrencilerin görüşleri dikkate alınır.	26	69	72	45	72

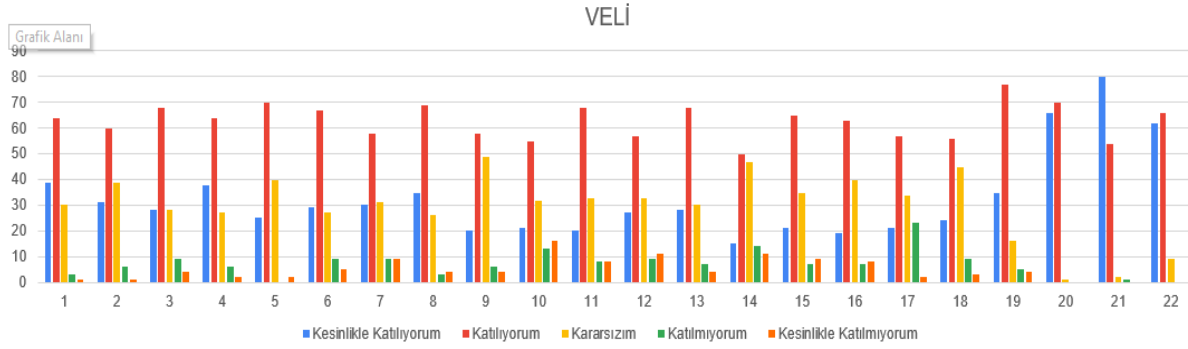
## 2.6.2. Öğretmen Anketi Sonuçları



Kurumumuzdaki öğretmenlerin okul memnuniyet anketi yukarıdaki grafikte gösterilmiştir.

NO	ÖĞRETMENLER İÇİN KONU BAŞLIKLARI					
		Kesinlikle Katılıyorum	Katılıyorum	Kararsızım	Katılmıyorum	Kesinlikle Katılmıyorum
01-	Okulun misyonu ve vizyonunu tam olarak anlıyorum.	2	17	3	1	1
02-	Okulda eğitim ve yönetim kalitesi sürekli olarak gelişiyor.	2	12	7	2	1
03-	Okul temiz ve hijyeniktir.	4	13	6	0	1
04-	Okul, öğrencilerin ve personelin güvenliğini sağlamak için uygun güvenlik önlemleri alır.	2	12	8	0	2
05-	Okul, yeni kabul edilen öğrencilere uygun desteği sağlar.	2	15	6	0	1
06-	Okulumuz mesleki yeterliliğimi geliştirmek için eğitim fırsatları sunuyor.	1	10	11	1	1
07-	Okul yönetimimiz öğretmenleri etkin bir şekilde yönlendirir.	3	13	6	1	1
08-	Okulumuz, öğrencilerin öğrenme ilgisini uyandıracak bir öğrenme ortamı oluşturmuştur.	1	11	6	4	2
09-	Etkili bir öğretmen olmak için ihtiyaç duyduğum kaynaklara erişimim var.	1	12	7	3	1
10-	Bana sunulan kaynakları kullanmak için gerekli eğitime sahibim.	7	15	1	0	1
11-	Okulumuzun, farklı ihtiyaçları olan öğrencileri desteklemek için etkin bir politikası vardır.	4	9	7	2	2
12-	Okulumuz müfredat uygulamasını etkin bir şekilde izler.	6	16	1	0	1
13-	Okulumuz, velilere uygun etkinlikler düzenlemektedir.	2	19	1	1	1
14-	Diğer öğretmenlerle iş birliği yaparım.	6	17	1	0	0
15-	Okul personeli arasında dostane bir ilişki sürdürülür.	4	14	4	2	0
16-	Takım ruhumuz ve moralimiz yüksek.	3	9	8	3	1
17-	Okulumuza aidiyet hissediyorum.	3	10	9	0	2

## 2.6.3. Veli Anketi Sonuçları



Kurumumuzdaki velilerin okul memnuniyet anketi yukarıdaki grafikte gösterilmiştir.

NO	VELİLER İÇİN KONU BAŞLIKLARI					
		Kesinlikle Katılıyorum	Katılıyorum	Kararsızım	Katılmıyorum	Kesinlikle Katılmıyorum
01-	Okulun misyonu ve vizyonunu tam olarak anlıyorum.	39	64	30	3	1
02-	Okulda eğitim ve yönetim kalitesi sürekli olarak gelişiyor.	31	60	39	6	1
03-	Okul temiz ve hijyeniktir.	28	68	28	9	4
04-	Okul, öğrencilerin ve personelin güvenliğini sağlamak için uygun güvenlik önlemleri alır.	38	64	27	6	2
05-	Okul, yeni kabul edilen öğrencilere uygun desteği sağlar.	25	70	40	0	2
06-	Okul, çocuğumun okumaya olan ilgisini geliştirmesine yardımcı olabilir.	29	67	27	9	5
07-	Okul çocuğumun öğrenme ilgisini güçlendiriyor.	30	58	31	9	9
08-	Okul çocuğumun ahlaki gelişimini teşvik edebilir.	35	69	26	3	4
09-	Okulda kullanılan değerlendirme yöntemleri çocuğumun gelişimini tüm yönleriyle anlamama yardımcı oluyor.	20	58	49	6	4
10-	Okul, çocuğumun öğrenme performansı ve gelişimi hakkında beni iyi bilgilendiriyor.	21	55	32	13	16
11-	Okul çocuğuma duygusal rahatsızlık ve öğrenme güçlükleri ile karşılaştığında yeterli desteği ve rehberlik sağlar.	20	68	33	8	8
12-	Öğretmenlerin benimle iletişim kurma yöntemlerinden memnunum.	27	57	33	9	11
13-	Herhangi bir problem durumunda müdür endişelerime cevap veriyor.	28	68	30	7	4
14-	Okulda, velilerin ihtiyaçlarına uygun eğitim faaliyetleri düzenlenir.	15	50	47	14	11
15-	Okul, çocukların gelişimini desteklemek için velilerle iyi bir ilişki kurar.	21	65	35	7	9
16-	Okul, aktif veli katılımını teşvik eder.	19	63	40	7	8
17-	Okulun veli etkinliklerine aktif olarak katılırım.	21	57	34	23	2
18-	Bir veli olarak okula aidiyet hissediyorum.	24	56	45	9	3
19-	Çocuğumun ev ödevlerini tamamlamasını sağlarım.	35	77	16	5	4
20-	Çocuğumu okumaya teşvik ederim.	66	70	1	0	0
21-	Çocuğumun her gün okula gitmesini sağlarım.	80	54	2	1	0
22-	Çocuğumun eğitiminde aktif bir ortağım.	62	66	9	0	0

## 2.7. Okul/Kurum İçi Analiz

Kurumumuz birimleri aşağıda belirtilmiştir.



**Tablo 4.Okul/Kurum İçi Analiz İçerik Tablosu**

Okul/Kurum İçi	Analiz İçerik Tablosu
Öğrenci sayıları	AMP Toplam Öğrenci Sayısı(Kız/Erkek):129/521 ATP Toplam Öğrenci Sayısı(Kız/Erkek):11/85 Kaynaştırma öğrenci sayısı: 26 Yabancı uyruklu öğrenci sayısı: 6
Akademik başarı verileri	2023-2024 Eğitim-Öğretim yılı birinci dönem sonu itibariyle genel bilgi derslerine ilişkin ortalama: 68,91  2023-2024 Eğitim-Öğretim yılı birinci dönem sonu itibariyle atölye ve laboratuvar derslerine ilişkin ortalama: 65,41
Sosyal-kültürel-bilimsel ve sportif başarı verileri	Satranç alanında lisanslı öğrenci sayısı:8 Kültürel alanda derece alan öğrenci sayısı:2
Öğrenme stilleri envanteri	210 öğrenci
Devam-devamsızlık verileri	2023-2024 Eğitim-Öğretim yılı birinci dönem sonu itibariyle devamsızlık(Özürlü/Özürsüz) toplamı oranı: %1.44 31gün ve üzeri devamsızlığı erkek : %1,60 kız: %0,43
Okul disiplinini etkileyen faktörler anketi	Uygulanmadı.
İnsan kaynakları verileri	İdareci sayısı: 6 Öğretmen norm: 45, kadrolu öğretmen mevcut: 44 Lisans mezunu öğretmen sayısı:28 Yüksek lisans mezunu öğretmen sayısı:21 Memur sayısı:1 Destek personel sayısı:1 geçici işçi, 2 TYP personeli.
Öğretmenlerin hizmet içi eğitime katılma oranları	%100
Öğrenme ortamı verileri	Müdür odası: 1 Müdür yardımcısı odası: 5 Memur odası : 1 Alan şefi odası: 1 Rehberlik odası: 1 Öğretmenler odası: 2 Sınıf sayısı: 15 Laboratuvar sayısı: 6 Kantin sayısı: 1 Yemekhane sayısı: 1 Konferans sayısı: 1 Kütüphane sayısı: 1 İbadethane sayısı: 2 Çay ocağı sayısı: 1 Sığınak sayısı: 1
Okul/kurum ortamını değerlendirme anketi	Uygulanmadı.

## 2.7.2. İnsan Kaynakları

Okul çalışanlar ve görevleri belirlenir. Ayrıca;

- Kurumun sahip olduğu toplam norm kadro sayısı:45
- Çalışan toplam personel sayısı: 55
- İhtiyaç duyulan branşlar ve ihtiyaç sayısı: Sağlık bilgisi 1
- Buna bağlı olarak yapılan istihdam sayısı: 45

- Personelin nasıl atandığı: 1 tane geçici işçi(696 KYK), 2 tane işkur, idareciler, öğretmenler ve memur atama yoluyla
- Varsa geçici personelin alındığı kaynağı: İşkur ve ilçe milli eğitim müdürlüğü
- Kadrosu olmayıp da sözleşmeli çalıştırılan personelin sayısı: 1 tane ( Matematik) görevlendirme
- Eğitim düzeyi, gönüllü olarak aldığı diğer görevler: Yüksek Lisans/Tezli 7 tane, Yüksek Lisans /Tezsiz 14 tane, önlisans 1 tane, Lisans /Lisansüstü1 tane, Lisans 28 tane, ortaokul 1 tane, ilkokul 2 tane
- Okul/kuruma son -en az- iki yılda gelen giden personel sayısı mümkün ise neden okul/kurumdan tayin istedikleri: Yönetici zorunlu yer değişikliği 2 tane, görevlendirme giden 3 öğretmen 1 yönetici, yönetici atama 1 tane, yönetici zorunlu gelen 1, ayrılan 12 tane, gelen 12 tane
- Ortalama okulda çalışma yılı: 5
- Ortalama hizmet içi eğitim saati: 72
- Çalışana verilen ödül ve ceza sayısı: Ödül sayısı 128 tane, ceza 4 tane
- Okulda çalışan yönetici, öğretmen, diğer personelin görevleri tablo5te belirtilmiştir.

**Tablo 5. Çalışanların Görev Dağılımı**

Çalışanın Ünvanı	Görevleri
Okul /Kurum Müdürü	MEB OÖKY 78.maddesinde belirtilen ve diğer mevzuatta belirtilen görevleri yapar.
Müdür Baş Yardımcısı	MEB OÖKY 79.maddesinde belirtilen ve diğer mevzuatta belirtilen görevleri yapar.
Müdür Yardımcısı	MEB OÖKY 80.maddesinde belirtilen ve diğer mevzuatta belirtilen görevleri yapar.
Atölye ve Bölüm Şefleri	MEB OÖKY 85.maddesinde belirtilen ve diğer mevzuatta belirtilen görevleri yapar.
Öğretmenler	MEB OÖKY 86.maddesinde belirtilen ve diğer mevzuatta belirtilen görevleri yapar.
Yönetim İşleri ve Büro Memuru	İlgili mevzuata göre okul müdürünün vermiş olduğu görevleri yapar.
Yardımcı Hizmetler Personeli	İlgili mevzuata göre okul müdürünün vermiş olduğu görevleri yapar.

**Tablo 6. İdari Personelin Hizmet Süresine İlişkin Bilgiler**

Hizmet Süreleri	2024 Yıl İtibarıyla	
	Kişi Sayısı	%
1-4 Yıl	0	0
5-6 Yıl	0	0
7-10 Yıl	0	0
10.....Üzeri	6	100

**Tablo 7. Okul/Kurumda Oluşan Yönetici Sirkülasyonu Oranı**

	Yıl İçerisinde Okul/Kurumdan Ayrılan Yönetici Sayısı			Yıl İçerisinde Okul/Kurumda Göreve Başlayan Yönetici Sayısı		
	2021	2022	2023	2021	2022	2023
<b>TOPLAM</b>	-	1	3	-	-	4

**Tablo 8. İdari Personelin Katıldığı Hizmet İçi Programları**

Adı ve Soyadı	Görevi	Katıldığı Yıl	Sayısı
Turan DAĞAŞAN	Müdür	2010-2024	42
Semra Uçar ŞAHMELİKOĞLU	Müdür Yardımcısı	2010-2024	27
Erdoğan BEKTAŞOĞLU	Müdür Yardımcısı	2010-2024	22
Suat Zuhâl PAYAS	Müdür Yardımcısı	2010-2024	30
Özay ATEŞ	Müdür Yardımcısı	2010-2024	17
Özcan FİNDİK	Müdür Yardımcısı	2010-2024	32

**Tablo 9. Öğretmenlerin Hizmet Süreleri (Yıl İtibarıyla)**

Hizmet Süreleri	Kadın	Erkek	Toplam
1-3 Yıl	1	1	2
4-6 Yıl	3	1	4
7-10 Yıl	0	4	4
11-15 Yıl	13	7	20
16-20	2	9	11
20 ve üzeri	4	6	10

**Tablo 10. Kurumda Gerçekleşen Öğretmen Sirkülasyonunun Oranı**

	Yıl İçerisinde Kurumdan Ayrılan Öğretmen Sayısı			Yıl İçerisinde Kurumda Göreve Başlayan Öğretmen Sayısı		
	2021	2022	2023	2021	2022	2023
<b>TOPLAM</b>	8	3	2	5	8	4



**Tablo 11. Öğretmenlerin Katıldığı Hizmet İçi Eğitim Programları**

Eğitim İçeriği	Adet
Risk değerlendirme eğitimi semineri	20
Zaman yönetimi eğitimi	35
Uzman öğretmenlik eğitimi programı	40
Bağımlılıkla mücadele eğitimi programı	21
İlkyardım eğitimi programı	17

**Tablo 12. Kurumdaki Mevcut Hizmetli/ Memur Sayısı**

	Görevi	Erkek	Kadın	Eğitim Durumu	Hizmet Yılı	Toplam
1	Memur	1		Önlisans	27	1
2	Hizmetli		1	Lise	15	1
3	Hizmetli		1	Lise	10	1
4	Hizmetli		1	Lise	8	1

**Tablo 13. Okul/kurum Rehberlik Hizmetleri**

Mevcut Kapasite				Mevcut Kapasite Kullanımı ve Performans					
Psikolojik Danışman Norm Sayısı	Görev Yapan Psikolojik Danışman Sayısı	İhtiyaç Duyulan Psikolojik Danışman Sayısı	Görüşme Odası Sayısı	Danışmanlık Hizmeti Alan			Rehberlik Hizmetleri İle İlgili Düzenlenen Eğitim/Paylaşım Toplantısı vb. Faaliyet Sayısı		
				Öğrenci Sayısı	Öğretmen Sayısı	Veli Sayısı	Öğretmenlere Yönelik	Öğrencilere Yönelik	Velilere Yönelik
2	1	1	1	320	20	125	4	8	6

### 2.7.3. Teknolojik Düzey

Okulumuzun teknolojik donanımı aşağıdaki tabloda belirtilmiştir.

**Tablo 15. Teknolojik Araç-Gereç Durumu**

Araç-Gereçler	2021	2022	2023	İhtiyaç
Akıllı Tahta Sayısı	20	20	20	
TV Sayısı	4	4	4	
Masaüstü Bilgisayar Sayısı	105	105	126	60
Yazıcı Sayısı	9	9	9	2
Taşınabilir Bilgisayar Sayısı	6	6	6	4
Fotokopi Makinası Sayısı	2	2	2	0
Projeksiyon Sayısı	1	3	5	1
Hoparlör	2	3	5	
Lazer Yazıcı	2	3	5	
Web Cam	1	4	5	
Tarayıcı	1	3	4	
Mikrofon	2	3	5	
Telefon Hattı Sayısı	3	3	3	
İnternet Bağlantı Hızı	100Mb/sn	100Mb/sn	100Mb/sn	1 Gb/sn

Okul/kurumun fiziki mekânlar açısından mevcut ve ihtiyaç durumunun da ortaya konulması gerekmektedir.

**Tablo 16. Fiziki Mekân Durumu**

Fiziki Mekân	Var	Yok	Adedi	İhtiyaç	Açıklama
Öğretmen Çalışma Odası	Var		1		
Ekipman Odası	Var		1		
Kütüphane	Var		1		
Rehberlik Servisi	Var		1	1	
Resim Odası		Yok		1	
Müzik Odası		Yok		1	
Çok Amaçlı Salon		Yok		1	
Spor Salonu		Yok		1	

### 2.7.4. Mali Kaynaklar

**Tablo 17. Kaynak Tablosu**

Kaynaklar	2024	2025	2026	2027	2028
Genel Bütçe	913.605	1.416.000	2.053.000	2.771.000	3.464.000
Okul Aile Birliği	105.000	160.000	240.000	320.000	450.000
Özel İdare	0	0	0	0	0
Döner Sermaye	0	0	25.000	35.000	50.000
Dış Kaynak/Projeler	0	0	0	0	0
TOPLAM	913.710	1.576.000	2.318.000	3.126.000	3.964.000

Okul/kurum bütçesinde giderler aşağıdaki başlıklar altında toplanabilir. Harcama türleri okul/kurumların özelliklerine göre çeşitlilik gösterebilir.

**Tablo 18. Harcama Kalemler**

Harcama Kalemi	Çeşitleri
Personel	Sözleşmeli olarak çalışan personelin (sekreter temizlik, güvenlik) ücret, vergi, sigorta vb. giderleri
Onarım	Okul/kurum binası ve tesisatlarıyla ilgili her türlü küçük onarım; makine, bilgisayar, yazıcı vb. bakım giderleri
Sosyal-sportif faaliyetler	Etkinlikler ile ilgili giderler
Temizlik	Temizlik malzemeleri alımı
İletişim	Telefon, faks, internet, posta, mesaj giderleri
Kırtasiye	Her türlü kırtasiye ve sarf malzemesi giderleri

**Tablo 19. Gelir-Gider Tablosu**

YILLAR	2021		2022		2023	
	GELİR	GİDER	GELİR	GİDER	GELİR	GİDER
Temizlik	44.170	4.490	120.713	12.414	189.466	11.720
Küçük Onarım		11.250		54.850		104.00
Bilgisayar Harcamaları		6.320		42.500		10.824
Büro Makinaları Harcamaları		394		13.000		4.100
Telefon		1.017		1.350		1.820
Sosyal Faaliyetler		3.995		1.250		2.364
Kırtasiye		1.000		20.783		20.783
GENEL		28.500		145.800		142.466

## 2.7.5. İstatistiki Veriler

Okul/kurumla ilgili her türlü sayısal veriler geriye dönük olarak (en az 3 yıllık) verilir. İstatistiki veriler kapsamında incelenecek hususlar;

- **Öğrenci durumu (genel mevcut, ortalama sınıf mevcudu, mevcudu en fazla olan ve en az olan sınıf mevcudu sayısı, kaynaştırma eğitime tabi öğrenci sayısı vs.)**

Toplam Mevcut 760. Genel sınıf mevcudu 40, ortalama sınıf mevcudu 33 dir.

Kaynaştırma eğitime tabi öğrenci sayısı 26 tır.

- **Öğrenci kursları (kurs açılan dersler, katılan öğrenci sayısı, görev alan öğretmenlerin sayısı, kursun akademik başarıya olan katkısı vs.)**

Okulumuzda 2023-2024 Eğitim Öğretim yılında DYK açılmamıştır, sonraki yıllarda planlanmaktadır.

- **Okul/kurumun akademik başarısı (ulusal düzeyde yapılan sınavlarda başarı sağlayan öğrenci sayısı ve mevcuda oranı, il başarı sırası, sınıfını doğrudan geçen öğrenci sayısı/oranı, sınıf tekrarı yapan öğrenci sayısı/oranı vb.)**

Yks 2023 başarısı, sınava giren 112 öğrenci, 2 yıllık kazanan 27 öğrenci, 4 yıllık kazanan 6 öğrenci

- **Okul/kurumda yapılan sosyal faaliyetlerin (kutlamalar, anma günü, kermes vb.) neler olduğu, bunlarda görev alan öğretmen, öğrenci velilerin sayısı, katılım oranı belirtilir. \***

#### **Sosyal Faaliyetler:**

**Kutlamalar:** 23 Nisan Ulusal Egemenlik ve Çocuk Bayramı, 29 Ekim Cumhuriyet Bayramı, 19 Mayıs Gençlik ve Spor Bayramı, 12 Mart istiklal marşının kabulü.

**Anma Günleri:** Çanakkale Şehitlerini Anma Günü, 15 Temmuz Demokrasi ve Milli Birlik Günü, 10 Kasım Atatürk'ü Anma Günü

Ortalama 30 öğretmen 300 öğrenci faaliyetlerde görev almaktadır.

- **Okul/kurumda yapılan kültürel faaliyetlerin (gezi, sergi vb.) neler olduğu; kültürel faaliyetlerde görev alan öğretmen, öğrenci velilerin sayısı, katılım oranı belirtilir.**

Yılda ortalama şehir içi üç kültürel gezi yapılmaktadır. Ortalama 10 öğretmen 200 öğrenci faaliyetlere katılmaktadır.

- **Okul/kurumun bilimsel araştırmaları (Okulun paydaşlarınca yapılan bilimsel araştırmalar belirtilir.),**

-

- **Okul/kurumun bilimsel yayınları (Okul/kurum ya da okul paydaşlarınca yayımlanan kitap, makale vb. bilimsel yayımlardan bahsedilir.),**

Okulumuzun bilimsel yayını bulunmamaktadır.

- **Spor kulübü faaliyetleri (Hangi branşlarda takım oluşturulduğu, antrenör sayısı, lisanslı öğrenci sayısı, bu alanda kazanılan başarılar, mezun olduktan sonra spora devam eden öğrenci sayısı vb. belirtilir.),**

65 lisanslı öğrencimiz bulunmaktadır. Mezun takibi yapılmamaktadır. Kazanılan başarı yoktur.

- **Öğrenci devam durumu (öğrencilerin devamsızlık ortalaması, önceki yılda devamsızlıktan kalan öğrenci sayısı, bu yıl sürekli devamsızlık yapan öğrenci sayısı, önceden devamsız olup da devamı sağlanan öğrenci sayısı),**

Öğrenci devamsızlık ortalaması 3,5 gün, önceki yıldan devamsızlıktan kalan sayısı 57, bu yıl sürekli devamsızlık yapan öğrenci sayısı 25, önceden devamsız olup devamı sağlanan öğrenci sayısı 24 tür.

- **Sosyal kulüplerin çalışması (kurulan sosyal kulüpler ve bunların gerçekleştirdiği projeler),** Belirli gün ve haftalarda bilgilendirici ve bilinçlendirici faaliyetler yapılmaktadır.

Kulüplerimiz sosyal sorumluluk projelerinde görev almaktadır.

- **Personel devam durumu (personelin sevk alma durumu, zorunlu izinler hariç alınan izin süreleri, sevk alma sıklığı-haftalık sevk sayısı-alınan rapor sayısı),**

Yıllık ortalama 55, aylık ortalama 8 sevk veya rapor alınıyor.

- **Rehberlik hizmetleri (yararlanan öğrenci sayısı ve diğer faaliyetleri),**  
Bireysel rehberlik hizmetinden 136, grupla rehberlik hizmetinden 11 öğrencimiz yararlanmaktadır.
- **Engelli öğrenciler için kolaylaştırıcı çalışmalar (engelli öğrencilerin sayısı ve engel çeşitleri ile bunların yaşamını kolaylaştırmak için alınan önlemler),**

Kaynaştırma öğrenci sayısı 26

- **Okulun dış çevre (MEB, belediye, AB, TÜBİTAK, MEM) tarafından düzenlenen faaliyet ve projelere katılma ve bu projelerden yararlanma durumu,**  
4 tübitak projesi onaylanmıştır.
- **Okul/kuruma ulaşım,**  
Toplu taşıma ve minibüslerle ulaşım sağlanmaktadır.

- **Fiziki mekânlar (Spor salonu, çok amaçlı salon, BTS, laboratuvar, sınıflar, idari odalar, öğretmenler odası vs. kullanıma uygunluğu, kullanılma sıklığı, binanın dış ve iç ses yalıtımı, danışma, ziyaretçi odası vs. belirtilmelidir.),**

Okulumuzda 1 kütüphane, 6 bilgisayar laboratuvarları, 15 sınıf, 6 idari oda, 1 öğretmenler odası ve 1 konferans salonu mevcuttur.

Binaların dış ve iç ses yalıtımı iyidir.

Danışma ve ziyaretçi bekleme alanı mevcuttur.

- **Kantin, yemekhane (kantinin işletilme biçimi, ihtiyacı karşılama düzeyi, okula getirisi, öğrencilerin dışarı gitmesini önleme durumu, faydaları),**  
Kantin özel bir işletmeye ilçe MEM tarafından yıllık kiralanmaktadır. Öğrencilerin genel ihtiyaçlarını karşılamaktadır.

- **Isınma durumu (okulun nasıl ısıtıldığı, yakıt türü, ısınmanın tam sağlanıp sağlanmadığı, sağlanamıyorsa nedenleri, kalorifer görevlisinin eğitimi, belgesi),**

Okul doğalgaz ile ısınmaktadır.  
Isınma sorunu yoktur.

Kalorifer görevlisi gerekli eğitime sahiptir ve belgelendirilmiştir.

- **Sivil savunma çalışmaları (yangın tertibatı, yangın tüpü, ikaz alarm zili, elektrik tertibatının kontrolü, baca temizliği, kalorifer kazanının temizliği, sivil savunma tatbikatı vs.),**

Yılda en az iki defa tahliye tatbikatı yapılmaktadır. Yangın tüpleri geçerlilik tarihi kontrolleri düzenli yapılmaktadır. Yılda bir defa elektrik tertibat kontrolü yapılmaktadır.

- **Diğer araç ve gereçler (Okulda bulunan ders araçları genel olarak belirtilir etkin kullanımı ile ilgili yapılan çalışmalar ifade edilir.),**

Okulda gerekli ders araçları mevcuttur.

Etkin kullanımı için öğretmenlere ve öğrencilere gerekli eğitimler verilmektedir.

- **Okul/kurumun yaptığı benzer okullarda olmayan ya da öncülüğünü okulun yaptığı diğer okullara da örnek olan çalışmalar, çevreye bu okuldan yayılan başarılı uygulamalar,**

-

- **Okul/kurumun iş birliği yaptığı kurum ya da kişiler, okulda ya da okulca düzenlenen panel, konferans vb. sunumlar,**

Yılda ortalama 5 sunum ve konferans verilmektedir.

- **Okul/kurumun öncülük ettiği iyi işler, organizasyonlar, aldığı ödüller belirtilir.**

-

## 2.8. Çevre Analizi (PESTLE)

Tablo 20. PESTLE Analiz Tablosu

Politik-Yasal etkenler	Ekonomik etkenler
<ul style="list-style-type: none"><li>• Kalkınma Planı ve Orta Vadeli Program,</li><li>• Bakanlık, il ve ilçe stratejik planlarının incelenmesi,</li><li>• Yasal yükümlülüklerin belirlenmesi,</li><li>• Oluşturulması gereken kurul ve komisyonlar,</li><li>• Okul/kurum çevresindeki politik durum.</li></ul>	<ul style="list-style-type: none"><li>• Okul bulunduğu çevrenin genel gelir durumu,</li><li>• İş kapasitesi,</li><li>• Okul gelirini arttırıcı unsurlar,</li><li>• Okul giderlerini arttırıcı unsurlar,</li><li>• Tasarruf sağlama imkânları,</li><li>• İşsizlik durumu,</li><li>• Mal-ürün ve hizmet satın alma imkânları,</li><li>• Kullanılabilir bütçe</li></ul>
Sosyokültürel etkenler	Teknolojik etkenler

<ul style="list-style-type: none"> <li>● Kariyer beklentileri,</li> <li>● Ailelerin ve öğrencilerin bilinçlenmeleri,</li> <li>● Aile yapısındaki değişimler (geniş aileden çekirdek aileye geçiş, erken yaşta evlenme vs.),</li> <li>● Nüfus artışı,</li> <li>● Göç,</li> <li>● Nüfusun yaş gruplarına göre dağılımı,</li> <li>● Hayat beklentilerindeki değişimler (Hızlı para kazanma hırısı, lüks yaşama düşkünlük, kırsal alanda kentsel yaşam),</li> <li>● Beslenme alışkanlıkları,</li> <li>● Değerler, mesleki etik kuralları vb.</li> </ul>	<ul style="list-style-type: none"> <li>● Okul teknoloji kullanım durumu</li> <li>● e- Devlet uygulamaları,</li> <li>● Dijital Platformlar üzerinden uzaktan eğitim imkânları,</li> <li>● Okul sahip olmadığı teknolojik araçlar</li> <li>● Personelin ve öğrencilerin teknoloji kullanım kapasiteleri,</li> <li>● Personelin ve öğrencilerin sahip olduğu teknolojik araçlar,</li> <li>● Teknoloji alanındaki gelişmeler</li> <li>● Teknolojinin eğitimde kullanımı</li> </ul>
<b>Çevresel Etkenler</b>	
<ul style="list-style-type: none"> <li>● Hava ve su kirlenmesi,</li> <li>● Toprak yapısı,</li> <li>● Bitki örtüsü,</li> <li>● Doğal kaynakların korunması için yapılan çalışmalar,</li> <li>● Çevrede yoğunluk gösteren hastalıklar,</li> <li>● Doğal afetler (deprem kuşağında bulunma, Covid 19, kene vakaları vb.)</li> </ul>	

## 2.9. GZFT Analizi

Okulumuzun temel istatistiklerinde verilen okul künyesi, çalışan bilgileri, bina bilgileri, teknolojik kaynak bilgileri ve gelir gider bilgileri ile paydaş anketleri sonucunda ortaya çıkan sorun ve gelişime açık alanlar iç ve dış faktör olarak değerlendirilerek GZFT tablosunda belirtilmiştir. Dolayısıyla olguyu belirten istatistikler ile algıyı ölçen anketlerden çıkan sonuçlar tek bir analizde birleştirilmiştir.

Kurumun güçlü ve zayıf yönleri donanım, malzeme, çalışan, iş yapma becerisi, kurumsal iletişim gibi çok çeşitli alanlarda kendisinden kaynaklı olan güçlülükleri ve zayıflıkları ifade etmektedir ve ayrımda temel olarak okul müdürü/müdürlüğü kapsamından bakılarak iç faktör ve dış faktör ayrımı yapılmıştır.

### 2.9.1. Güçlü ve Zayıf Yönler

Tablo 21.a. GZFT Listesi

İç Çevre	Güçlü Yönler	<ul style="list-style-type: none"> <li>• Öğretmenlerin tecrübeli olması ve meslekî yeterliliğe sahip olmaları</li> <li>• Öğrenci profilinin diğer meslek liselerine göre daha iyi durumda olması</li> <li>• Okulun başarılı imajı</li> <li>• Okulun sessiz ve dış gürültüden uzak olması</li> <li>• Okul yönetiminin olumlu tutumu</li> <li>• Disiplinli bir okul olunması</li> <li>• Zaman çizelgesine riayet edilmesi</li> <li>• İnsan ilişkileri ve saygı</li> <li>• Sosyal etkinlikler</li> <li>• Öğrenci meclisinin aktif olması</li> <li>• Öğretmenler arası iletişim ve dayanışma</li> </ul>
	Zayıf Yönler	<ul style="list-style-type: none"> <li>• Ailelerin eğitim sürecine dahil olmaması</li> <li>• Öğrencilerin hedefsizliği</li> <li>• Alan/dal seçiminde yönlendirme eksikliği</li> <li>• Sosyal aktivite açısından olanak eksikliği (spor salonu vb.)</li> <li>• Kadrolu hizmetlilerin olmaması</li> <li>• Bina eksikliği</li> <li>• Atölyelerde donanımın güncellenmesinde gecikme/gelişmelere uyum sağlama yetersizliği</li> <li>• Araç-gereç eksikliği</li> <li>• Sınıf ve laboratuvar eksikliği</li> <li>• İnternet üzerinden sosyal paylaşım, bilgi paylaşımı eksikliği, aktif bir portal olmaması</li> <li>• Okulla ilgili karar alma sürecine paydaşların dahil edilmemesi</li> <li>• Hizmet içi eğitim eksikliği</li> <li>• Halk oyunları, tiyatro gibi çalışmaların yeterli olmaması</li> <li>• Kulüp faaliyetlerinin istenilen düzeyde olmaması</li> </ul>

## 2.9.2. Fırsatlar ve Tehditler

Tablo 21.b. GZFT Listesi

Dış Çevre	Fırsatlar	<ul style="list-style-type: none"> <li>• Uluslararası projelere katılma olanağı</li> <li>• Belediye ile güçlü iş birliği içerisinde olunması</li> <li>• Avrupa Birliği sportif-kültürel-bilimsel yarışmalarına katılabilme olanağı</li> <li>• Özel sektördeki firmalarla güçlü bir işbirliği içerisinde olunması</li> <li>• Okulun imajının güçlü olması</li> <li>• Bölgede yetişmiş personel ihtiyacının fazla olması</li> <li>• Öğrencilerin meslekî yeterliliklerini artırabileceği sanayi bölgelerinin bulunması</li> <li>• İlçe merkezinde bulunmamız</li> <li>• Ulaşımın kolay olması</li> <li>• Okulun çevresel, sosyal ve sportif aktiviteler açısından yeterli olması</li> <li>• Öğrenci velilerinin olumlu bakış açısı</li> </ul>
-----------	-----------	---



Tehditler	<ul style="list-style-type: none"> <li>• Meslek liselerine yeterli değerin verilmemesi</li> <li>• Uygulanan eğitim programları(meslek derslerinin öğrenci düzeyinin üzerinde olan programlar verilmesi)</li> <li>• Sınav puanı ve akademik seviyesi düşük öğrenci</li> <li>• Anadolu liselerine dönüşümün meslek liselerine isteksiz öğrencilerin gelmesine sebep olması</li> <li>• Okul dışında gerekli güvenlik önlemlerinin zayıf olması</li> <li>• Okul dışında öğrencilerin zararlı maddelere ulaşılabilirliğinin kolay olması</li> <li>• Okula ihtiyaçlarının altında bir ödenek ödenmesi</li> </ul>
-----------	--

**Tablo 22. GZFT Stratejileri**

	Fırsatlar	Tehditler
<b>Güçlü Yönler</b>	Okul/kurumun güçlü yönleri ile dış çevrenin sunduğu fırsatlardan faydalanmaya yönelik geliştirilen stratejilerdir.	Dış çevredeki tehditlerin olumsuz etkilerini, okul/kurumun güçlü yönlerini kullanarak en aza indirmeye yönelik geliştirilen stratejilerdir.
<b>Zayıf Yönler</b>	Okul/kurumun zayıf yönlerinin olumsuz etkilerini en aza indirirken fırsatların olası olumlu etkilerinden azami düzeyde yararlanmaya yönelik geliştirilen stratejilerdir.	Zayıf yönler ve tehditlerin olumsuz etkilerini en aza indirmeye yönelik geliştirilen stratejilerdir.

## 2.10. Tespit ve İhtiyaçların Belirlenmesi

**Tablo 23. Tespit ve İhtiyaçları Belirlenmesi**

Durum Analizi Aşamaları	Tespitler	İhtiyaçlar
<b>Uygulanmakta Olan Stratejik Planın Değerlendirilmesi</b>	İzleme ve değerlendirme çalışmalarında eksiklikler saptanmıştır.	İzleme ve değerlendirme için etkin bir sistem kurulması
<b>Paydaş Analizi</b>	Aileler ile iletişim ve iş birliği yetersizdir. Anketlere katılım oranı yeterli seviyede değildir. Velilerin ihtiyaçlarına uygun eğitim faaliyetleri yeterlilik istenilen seviyede değildir. Velilerin çoğu çalışan grupta yer aldığı için veli etkinliklerine katılım oranları yeterli seviyede değil	Aileler ile ilişkileri güçlendirecek bir ekosistemin kurulması  Anketlere katılım olanaklarını artırmak için yeni yöntemler belirlenmesi  Velilerin ihtiyaçlarına uygun eğitim faaliyetlerine ağırlık verilmesi

<b>Okul İçi Analiz</b>	<p>Öğrencilerin öğrenme stilleri arasında en yüksek yüzde (%80) sosyal öğrenmedir.</p> <p>Ders dışı etkinlik olanakları konusunda %61 civarında olumsuz görüş gözükmektedir.</p> <p>Kantinde yeterli ve sağlıklı yiyecekler konusunda yapılan ankette olumsuz görüş yüzdesi %52 olarak gözükmektedir.</p> <p>Sanatsal ve kültürel faaliyetler konusunda yapılan anket sonuçları olumsuz gözükmektedir.</p> <p>Okul rehberlik servisinden faydalanma noktasında öğrenciler %90 oranında olumlu görüş bildirmişlerdir.</p>	<p>İş birlikçi öğretim tekniklerine ağırlık verilmesi</p> <p>Mesleki eğitim için fiziki donanım ve alt yapı konusunda yeniliklere ağırlık verilmesi ve okul binası eksiğinin giderilmesi</p> <p>Ders dışı etkinliklere bütün öğrencilerin faydalanabileceği şekilde ağırlık verilmesi</p> <p>Kantin denetlemelerinin belirli aralıklarla yapılmasına ağırlık verilmesi</p> <p>Sanatsal ve kültürel faaliyetleri artırmak ve öğrencilerin geneline ulaşmasını sağlamak</p> <p>Okulun temizliği ve hijyeni konusunda gerekli çalışmaların yapılması</p> <p>Zümreler arası etkileşimin daha da artırılması</p> <p>Velilerin ihtiyaçlarının giderilmesine yönelik eğitim faaliyetlerinin artırılması</p>
------------------------	--	--

## **3. GELECEĐE BAKIŐ**

### **3.1. Misyon**

Hedefleri dođrultusunda s¼rekli ve yeniden ¼đrenme ¼abasına sahip; var olan bilgiyi yeni bilgiler ¼đrenmek ve ¼retmek i¼in kullanabilen; ¼lkemizde ve d¼nyada alanında ihtiya¼ duyulan nitelikli iŐ g¼c¼n¼ karŐılayan; mill¼, manevi ve k¼lt¼rel deđerlerine bađlı; sađlıklı, erdemli vatanperver nesiller yetiŐtirmek.

### **3.2. Vizyon**

T¼rkiye Y¼zyılı'nın inŐasında s¼z sahibi olacak aranan elemanlar yetiŐtirmek.

### **3.3. Temel Deđerler**

1. Fırsat eŐitliđi
2. K¼lt¼rel ve sanatsal duyarlılık
3. İnsan, toplum, bilim ve ¼evre duyarlılıđı
4. Din, ahlak ve deđerlere bađlılık
5. Hukuk ve adalet
6. Katılımcılık ve istişare k¼lt¼r¼
7. Tarafsızlık, hesap verebilirlik ve Őeffaflık
8. Sorumluluk
9. Vatanseverlik
10. Liyakat

# 4. AMAÇ, HEDEF VE PERFORMANS GÖSTERGESİ İLE STRATEJİLERİN BELİRLENMESİ

## 4.1. Amaçlar

Tablo 24. Amaç, Hedef, Gösterge ve Stratejilere İlişkin Kart Şablonu

Amaç 1	A1. Öğrencilerin eğitim ve öğretime etkin katılımlarıyla tamamlamalarını sağlamak.
Amaç 2	A2. Ulusal ve uluslararası alanda mesleki yeterliliği ile kabul gören, mesleki değerlere sahip, yaratıcı, yenilikçi, girişimci, üretken, ekonomiye değer katan ehil işgücü yetiştirilmesi sağlanacaktır.
Amaç 3	A3. Okulun amaçlarına ulaşmasını sağlayacak kurumsal imkân ve yetkinlikler verimli ve sürdürülebilir bir şekilde geliştirilecektir.

## 4.2. Hedefler

Hedef 1.1	H1.1. Öğrencilerin okula erişim, devam ve okulu tamamlama oranları artırılabacaktır.
Hedef 1.2	H1.2. Öğrencilerin ders dışı etkinliklere katılım oranları artırılabacaktır.
Hedef 2.2	H2.2. Öğrencilerin mesleki beceri ve yetkinlikleri geliştirilecektir.
Hedef 2.3	H2.3. Bir üst öğrenime yerleşen mesleki ve teknik ortaöğretim öğrencileri sayısı artırılabacaktır.
Hedef 2.5	H2.5. Sektörle işbirlikleri artırılarak öğrencilerin pratik deneyim, burs ve istihdam imkânları artırılabacaktır.
Hedef 3.1	H3.1. Okulun fiziki mekânlarının okulun ihtiyaç ve hedefleri doğrultusunda iyileştirilmesi sağlanacaktır.
Hedef 3.3	H3.3. Eğitim ve öğretimin bilişsel, duyuşsal ve davranışsal açıdan sağlıklı ve güvenli bir ortamda gerçekleştirilmesi için okul sağlığı ve güvenliği geliştirilecektir.
Hedef 3.4	H3.4. Döner Sermaye (DÖSE) faaliyetleri artırılabacaktır.

## 4.3. Performans Göstergeleri

P.G. 1.1.1	PG1.1.1. Bir eğitim ve öğretim yılında devamsızlık süresi 20 günden (mazeretli ve mazeretsiz) fazla olan öğrenci oranı (%)
P.G. 1.1.2	PG1.1.2. Bir eğitim ve öğretim yılında sınıf tekrar eden öğrenci oranı (%)
P.G. 1.2.1	PG1.2.1. Bir eğitim ve öğretim yılında bilimsel, sosyal, kültürel, sanatsal ve sportif alanlarda kurum içi ve kurum dışı en az iki faaliyete katılan öğrenci oranı (%)
P.G. 1.2.2	PG1.2.2. Bir eğitim ve öğretim yılında en az iki toplum hizmeti faaliyetine katılan öğrenci oranı (%)
P.G. 2.2.5	PG2.2.5. Öğrencilerin beceri eğitimi aldıkları işletmeden memnuniyet oranı
P.G. 2.2.9	PG2.2.9. Buluş, patent, marka ve faydalı model başvuru sayısı
P.G. 2.3.1	PG2.3.1. Alanında bir üst öğrenime yerleşen öğrenci oranı
P.G. 2.3.2	PG2.3.2. Ön lisans programlarına yerleşen öğrenci oranı
P.G. 2.3.3	PG2.3.3. Lisans programlarına yerleşen öğrenci oranı
P.G. 2.5.1	PG2.5.1. Sektörle iş birliği kapsamında imzalanan protokol sayısı
P.G. 2.5.2	PG2.5.2. Protokol kapsamında beceri eğitimi alan öğrenci sayısı

P.G. 2.5.5	PG2.5.5. Protokol imzalanan kurum/kuruluşlarda mezuniyetten sonra istihdam edilen öğrenci sayısı
P.G. 3.1.1	PG3.1.1. İyileştirilen fiziki mekân (derslik, spor salonu, kütüphane, pansiyon vb.) sayısı
P.G. 3.1.2	PG3.1.2. Sektörle iş birliği içerisinde yenilenen atölye ve laboratuvar sayısı
P.G. 3.3.4	PG3.3.4. Akran zorbalığı ve siber zorbalıkla ilgili konularda eğitim alan öğrenci ve öğretmen sayısı
P.G. 3.3.7	PG3.3.7. Disiplin kuruluna sevk edilen olayı sayısı
P.G. 3.4.1	PG3.4.1. DÖSE çalışmasında bulunan alan sayısı
P.G. 3.4.3	PG3.4.3. DÖSE faaliyetinde yer alan öğrenci sayısı
P.G. 3.4.4	PG3.4.4. DÖSE faaliyetinde yer alan öğretmen sayısı

## TEMA 1: Eğitim - Öğretime Erişim Ve Katılım

<b>TEMA</b>	Eğitim Öğretime Erişim ve Katılım									
<b>OKUL</b>	PENDİK TÜRK TELEKOM ŞEHİT MURAT MERTEL MESLEKİ VE TEKNİK ANADOLU LİSESİ									
<b>Amaç</b>	A1. Öğrencilerin eğitim ve öğretime etkin katılımlarıyla tamamlamalarını sağlamak.									
<b>Hedef</b>	H1.1. Öğrencilerin okula erişim, devam ve okulu tamamlama oranları artırılabacaktır.									
<b>Performans Göstergeleri</b>	<b>Hedefe Etkisi*</b>	<b>Başlangıç Değeri**</b>	<b>1. Yıl</b>	<b>2. Yıl</b>	<b>3. yıl</b>	<b>4. Yıl</b>	<b>5. Yıl</b>	<b>İzleme Sıklığı</b>	<b>Rapor Sıklığı</b>	
PG1.1.1. Bir eğitim ve öğretim yılında devamsızlık süresi 20 günden (mazeretli ve mazeretsiz) fazla olan öğrenci oranı (%)	50,00%	50,00%	35,00 %	25,00 %	16,00 %	11,00 %	10,00 %	1 yıl	1 yıl	
PG1.1.2. Bir eğitim ve öğretim yılında sınıf tekrar eden öğrenci oranı (%)	50,00%	11,00%	10,00 %	9,00%	8,00 %	7,00 %	5,00 %	1 yıl	1 yıl	
<b>Koordinatör Birim</b>	Müdür Yardımcısı									
<b>İş birliği Yapılacak Birimler</b>	Sınıf Rehber Öğretmeni, Rehberlik Servisi, Şube Öğretmenleri, Veli									
<b>Riskler</b>	1. Ailenin sosyal, ekonomik ve kültürel yapısı, 2. Parçalanmış Aileler, 3. Geçmiş Kazanım Eksiklikleri, 4. Toplumsal Motivasyon Kaybı, 5. Ulaşım. 6.Okul Giriş ve Çıkış Saatlerinin Uygun Olmaması(Misafir Okulda Olduğumuz İçin), 7.Sağlık Problemleri									
<b>Stratejiler</b>	S3. Okul ortamının öğrenciler için cazip hale gelmesini sağlayacak sosyal, sportif vb. imkânlar artırılabacaktır.									
	S4. Sınıf tekrarı nedenleri araştırılarak buna yönelik önleyici tedbirler geliştirilecektir.									
<b>Maliyet Tahmini</b>	55.000 TL									

<b>Tespitler</b>	<p>1. Öğrencilerimizin önemli bir kısmı ekonomik sıkıntılar nedeniyle okul dışında kalan zamanlarında ek iş yapmaktadır. Ek işlerde geçirdikleri zamanda çok yorulmakta ve okula devamsızlık yapmaktadır.</p> <p>2. Covid- 19 salgını sonrası öğrencilerin okula entegrasyon süreçleri zor olmuş ve öğrenciler okula gelmek istememiştir.</p> <p>3. Okulumuzun binası 2023 Şubat döneminde yıkım kararı sebebiyle boşaltılmış ve bu süreçte iki defa iki farklı okula taşınması öğrenci üzerinde sosyolojik, psikolojik ve ekonomik olarak olumsuz yönde etkilemiştir. Bu durum öğrencilerde aidiyet duygusunu oluşturamamıştır.</p> <p>4. Ailelerinde yaşanan ekonomik sıkıntılar öğrencileri etkilemekte, kimisinin ek iş yapmak için eğitimini aksatmasına, kimisinin de ruhsal dengesini bozarak eğitimden uzaklaşmasına sebep olmuştur.</p>
<b>İhtiyaçlar</b>	<p>1. Okulların öğrenciler için evlerinde bulamadıkları huzuru buldukları yerler olması sağlanması adına maliyetleri öğrencilere yansıtılmaması yönünde tedbirlerin alındığı etkinliklere ağırlık verilmelidir.</p> <p>2. İlköğretimden gelen temel bilgileri yetersiz öğrencilerin ortaöğretime hazır gele getirilmeleri için kurslar düzenlenmeli ve katılım sağlanmalıdır. (Ancak ders yükünün fazla olması nedeniyle öğrenciler kurslara katılım sağlamak istememektedir.)</p> <p>3. Okul binamızın yıkıldığı yerde bir an önce yapıлып eğitim öğretime hazır hale gelmesi yukarıda bahsedilen riskleri önemli bir ölçüde azaltacaktır.</p>

<b>TEMA</b>	Eğitim Öğretime Erişim ve Katılım									
<b>OKUL</b>	PENDİK TÜRK TELEKOM ŞEHİT MURAT MERTEL MESLEKİ VE TEKNİK ANADOLU LİSESİ									
<b>Amaç</b>	A1. Öğrencilerin eğitim ve öğretime etkin katılımlarıyla tamamlamalarını sağlamak.									
<b>Hedef</b>	H1.2. Öğrencilerin ders dışı etkinliklere katılım oranları artırılabacaktır.									
<b>Performans Göstergeleri</b>	<b>Hedef Etkisi*</b>	<b>Başlangıç Değeri**</b>	<b>1. Yıl</b>	<b>2. Yıl</b>	<b>3. yıl</b>	<b>4. Yıl</b>	<b>5. Yıl</b>	<b>İzleme Sıklığı</b>	<b>Rapor Sıklığı</b>	
PG1.2.1. Bir eğitim ve öğretim yılında bilimsel, sosyal, kültürel, sanatsal ve sportif alanlarda kurum içi ve kurum dışı en az iki faaliyete katılan öğrenci oranı (%)	50,00%	15,00%	20,00 %	23,00 %	25,00 %	27,00 %	30,00 %	1 yıl	1 yıl	
PG1.2.2. Bir eğitim ve öğretim yılında en az iki toplum hizmeti faaliyetine katılan öğrenci oranı (%)	50,00%	15,00%	20,00 %	22,00 %	25,00 %	28,00 %	30,00 %	1 yıl	1 yıl	
<b>Koordinatör Birim</b>	Müdür Yardımcısı									
<b>İş birliği Yapılacak Birimler</b>	Sınıf Rehber Öğretmeni, Rehberlik Servisi, Şube Öğretmenleri, Veli									
<b>Riskler</b>	1. Ailenin sosyal, ekonomik ve kültürel yapısı, 2. Parçalanmış Aileler, 3. Geçmiş Kazanım Eksiklikleri, 4. Toplumsal Motivasyon Kaybı, 5. Ulaşım. 6.Okul Giriş ve Çıkış Saatlerinin Uygun Olmaması(Misafir Okulda Olduğumuz İçin), 7.Sağlık Problemleri									
<b>Stratejiler</b>	S2. Öğrencilerin seviyelerine uygun olarak toplumsal sorunların çözümüne katkı sağlamak amacıyla afet ve acil durum, çevre, eğitim, spor, kültür ve turizm, sağlık ve sosyal hizmetler alanlarında toplum hizmeti faaliyetlerine katılımları artırılabacaktır.									
	S3. Öğrencilerin yerel, ulusal ve uluslararası proje ve yarışmalara katılmaları teşvik edilecektir.									
<b>Maliyet Tahmini</b>	35.000 TL									

<b>Tespitler</b>	<p>1. Öğrencilerimizin önemli bir kısmı ekonomik sıkıntılar nedeniyle okul dışında kalan zamanlarında ek iş yapmaktadır. Ek işlerde geçirdikleri zamanda çok yorulmakta ve okula devamsızlık yapmaktadır.</p> <p>2. Covid- 19 salgını sonrası öğrencilerin okula entegrasyon süreçleri zor olmuş ve öğrenciler okula gelmek istememiştir.</p> <p>3. Okulumuzun binası 2023 Şubat döneminde yıkım kararı sebebiyle boşaltılmış ve bu süreçte iki defa iki farklı okula taşınması öğrenci üzerinde sosyolojik, psikolojik ve ekonomik olarak olumsuz yönde etkilemiştir. Bu durum öğrencilerde aidiyet duygusunu oluşturamamıştır.</p> <p>4. Ailelerinde yaşanan ekonomik sıkıntılar öğrencileri etkilemekte, kimisinin ek iş yapmak için eğitimini aksatmasına, kimisinin de ruhsal dengesini bozarak eğitimden uzaklaşmasına sebep olmuştur.</p>
<b>İhtiyaçlar</b>	<p>1. Okulların öğrenciler için evlerinde bulamadıkları huzuru buldukları yerler olması sağlanması adına maliyetleri öğrencilere yansıtılmaması yönünde tedbirlerin alındığı etkinliklere ağırlık verilmelidir.</p> <p>2. İlköğretimden gelen temel bilgileri yetersiz öğrencilerin ortaöğretime hazır gele getirilmeleri için kurslar düzenlenmeli ve katılım sağlanmalıdır. (Ancak ders yükünün fazla olması nedeniyle öğrenciler kurslara katılım sağlamak istememektedir.)</p> <p>3. Okul binamızın yıkıldığı yerde bir an önce yapılıp eğitim öğretime hazır hale gelmesi yukarıda bahsedilen riskleri önemli bir ölçüde azaltacaktır.</p>

## TEMA 2: Eğitim ve Öğretimde Kalite

<b>TEMA</b>	Eğitim ve Öğretimde Kalite									
<b>OKUL</b>	PENDİK TÜRK TELEKOM ŞEHİT MURAT MERTEL MESLEKİ VE TEKNİK ANADOLU LİSESİ									
<b>Amaç</b>	A2. Ulusal ve uluslararası alanda mesleki yeterliliği ile kabul gören, mesleki değerlere sahip, yaratıcı, yenilikçi, girişimci, üretken, ekonomiye değer katan ehil işgücü yetiştirilmesi sağlanacaktır.									
<b>Hedef</b>	H2.2. Öğrencilerin mesleki beceri ve yetkinlikleri geliştirilecektir.									
<b>Performans Göstergeleri</b>	<b>Hedefe Etkisi*</b>	<b>Başlangıç Değeri**</b>	<b>1. Yıl</b>	<b>2. Yıl</b>	<b>3. yıl</b>	<b>4. Yıl</b>	<b>5. Yıl</b>	<b>İzleme Sıklığı</b>	<b>Rapor Sıklığı</b>	
PG2.2.5. Öğrencilerin beceri eğitimi aldıkları işletmeden memnuniyet oranı	50,00 %	50,00%	50,00 %	55,00 %	60,00 %	65,00 %	70,00 %	1 yıl	1 yıl	
PG2.2.9. Buluş, patent, marka ve faydalı model başvuru sayısı	50,00 %	0	2	3	4	5	5	1 yıl	1 yıl	
<b>Koordinatör Birim</b>	Müdür Yardımcısı									
<b>İş birliği Yapılacak Birimler</b>	Sınıf Rehber Öğretmeni, Rehberlik Servisi, Şube Öğretmenleri, Veli, Meslek öğretmenleri, İşletmeler									
<b>Riskler</b>	1. Ailenin sosyal, ekonomik ve kültürel yapısı, 2. Parçalanmış Aileler, 3. Geçmiş Kazanım Eksiklikleri, 4. Toplumsal Motivasyon Kaybı, 5. Ulaşım. 6.Okul Giriş ve Çıkış Saatlerinin Uygun Olmaması(Misafir Okulda Olduğumuz İçin), 7.Sağlık Problemleri									
<b>Stratejiler</b>	S4. Mesleki ve teknik eğitimle ilgili yerel, ulusal ve uluslararası boyutta düzenlenen etkinliklere katılım sağlanacaktır.									
	S5. Öğrencilerin alanlarında becerilerini geliştirmelerini, mesleki yeterliklerinin farkına varmalarını sağlamak amacıyla fikri mülkiyet alanında çalışmalar geliştirilecektir.									
<b>Maliyet Tahmini</b>	50.000 TL									

<b>Tespitler</b>	<p>1. Öğrencilerimizin önemli bir kısmı ekonomik sıkıntılar nedeniyle okul dışında kalan zamanlarında ek iş yapmaktadır. Ek işlerde geçirdikleri zamanda çok yorulmakta ve okula devamsızlık yapmaktadır.</p> <p>2. Covid- 19 salgını sonrası öğrencilerin okula entegrasyon süreçleri zor olmuş ve öğrenciler okula gelmek istememiştir.</p> <p>3. Okulumuzun binası 2023 Şubat döneminde yıkım kararı sebebiyle boşaltılmış ve bu süreçte iki defa iki farklı okula taşınması öğrenci üzerinde sosyolojik, psikolojik ve ekonomik olarak olumsuz yönde etkilemiştir. Bu durum öğrencilerde aidiyet duygusunu oluşturamamıştır.</p> <p>4. Ailelerinde yaşanan ekonomik sıkıntılar öğrencileri etkilemekte, kimisinin ek iş yapmak için eğitimini aksatmasına, kimisinin de ruhsal dengesini bozarak eğitimden uzaklaşmasına sebep olmuştur.</p>
<b>İhtiyaçlar</b>	<p>1. Okulların öğrenciler için evlerinde bulamadıkları huzuru buldukları yerler olması sağlanması adına maliyetleri öğrencilere yansıtılmaması yönünde tedbirlerin alındığı etkinliklere ağırlık verilmelidir.</p> <p>2. İlköğretimden gelen temel bilgileri yetersiz öğrencilerin ortaöğretime hazır gele getirilmeleri için kurslar düzenlenmeli ve katılım sağlanmalıdır. (Ancak ders yükünün fazla olması nedeniyle öğrenciler kurslara katılım sağlamak istememektedir.)</p> <p>3. Okul binamızın yıkıldığı yerde bir an önce yapıлып eğitim öğretime hazır hale gelmesi yukarıda bahsedilen riskleri önemli bir ölçüde azaltacaktır.</p>

<b>TEMA</b>	Eğitim ve Öğretimde Kalite									
<b>OKUL</b>	PENDİK TÜRK TELEKOM ŞEHİT MURAT MERTEL MESLEKİ VE TEKNİK ANADOLU LİSESİ									
<b>Amaç</b>	A2. Ulusal ve uluslararası alanda mesleki yeterliliği ile kabul gören, mesleki değerlere sahip, yaratıcı, yenilikçi, girişimci, üretken, ekonomiye değer katan ehil işgücü yetiştirilmesi sağlanacaktır.									
<b>Hedef</b>	H2.3. Bir üst öğrenime yerleşen mesleki ve teknik ortaöğretim öğrencileri sayısı artırılabacaktır.									
<b>Performans Göstergeleri</b>	<b>Hedefe Etkisi*</b>	<b>Başlangıç Değeri**</b>	<b>1. Yıl</b>	<b>2. Yıl</b>	<b>3. yıl</b>	<b>4. Yıl</b>	<b>5. Yıl</b>	<b>İzleme Sıklığı</b>	<b>Rapor Sıklığı</b>	
PG2.3.1. Alanında bir üst öğrenime yerleşen öğrenci oranı	35,00 %	17,50%	19,00 %	20,00 %	21,00 %	22,00 %	23,00 %	1 yıl	1 yıl	
PG2.3.2. Ön lisans programlarına yerleşen öğrenci oranı	30,00 %	22,50%	24,00 %	26,00 %	28,00 %	30,00 %	32,00 %	1 yıl	1 yıl	
PG2.3.3. Lisans programlarına yerleşen öğrenci oranı	35,00 %	5,00%	6,00%	7,00%	8,00 %	9,00 %	10,00 %	1 yıl	1 yıl	
<b>Koordinatör Birim</b>	Müdür Yardımcısı									
<b>İş birliği Yapılacak Birimler</b>	Sınıf Rehber Öğretmeni, Rehberlik Servisi, Şube Öğretmenleri, Veli									
<b>Riskler</b>	1. Ailenin sosyal, ekonomik ve kültürel yapısı, 2. Parçalanmış Aileler, 3. Geçmiş Kazanım Eksiklikleri, 4. Toplumsal Motivasyon Kaybı, 5. Ulaşım. 6.Okul Giriş ve Çıkış Saatlerinin Uygun Olmaması(Misafir Okulda Olduğumuz İçin), 7.Sağlık Problemleri									
<b>Stratejiler</b>	S1. Destekleme ve yetiştirme kurslarıyla öğrencilerin genel bilgi ve kültür derslerindeki yeterlilikleri arttırılacaktır.									
	S3. Öğrencileri ilgi, yetenek ve ihtiyaçları doğrultusunda bir üst öğrenim programına hazırlayacak mesleki ve eğitsel rehberlik faaliyetleri yürütülecektir.									
<b>Maliyet Tahmini</b>	50.000 TL									



<b>Tespitler</b>	<p>1. Öğrencilerimizin önemli bir kısmı ekonomik sıkıntılar nedeniyle okul dışında kalan zamanlarında ek iş yapmaktadır. Ek işlerde geçirdikleri zamanda çok yorulmakta ve okula devamsızlık yapmaktadır.</p> <p>2. Covid- 19 salgını sonrası öğrencilerin okula entegrasyon süreçleri zor olmuş ve öğrenciler okula gelmek istememiştir.</p> <p>3. Okulumuzun binası 2023 Şubat döneminde yıkım kararı sebebiyle boşaltılmış ve bu süreçte iki defa iki farklı okula taşınması öğrenci üzerinde sosyolojik, psikolojik ve ekonomik olarak olumsuz yönde etkilemiştir. Bu durum öğrencilerde aidiyet duygusunu oluşturamamıştır.</p> <p>4. Ailelerinde yaşanan ekonomik sıkıntılar öğrencileri etkilemekte, kimisinin ek iş yapmak için eğitimini aksatmasına, kimisinin de ruhsal dengesini bozarak eğitimden uzaklaşmasına sebep olmuştur.</p>
<b>İhtiyaçlar</b>	<p>1. Okulların öğrenciler için evlerinde bulamadıkları huzuru buldukları yerler olması sağlanması adına maliyetleri öğrencilere yansıtılmaması yönünde tedbirlerin alındığı etkinliklere ağırlık verilmelidir.</p> <p>2. İlköğretimden gelen temel bilgileri yetersiz öğrencilerin ortaöğretime hazır gele getirilmeleri için kurslar düzenlenmeli ve katılım sağlanmalıdır. (Ancak ders yükünün fazla olması nedeniyle öğrenciler kurslara katılım sağlamak istememektedir.)</p> <p>3. Okul binamızın yıkıldığı yerde bir an önce yapılıp eğitim öğretime hazır hale gelmesi yukarıda bahsedilen riskleri önemli bir ölçüde azaltacaktır.</p>

<b>TEMA</b>	Eğitim ve Öğretimde Kalite									
<b>OKUL</b>	PENDİK TÜRK TELEKOM ŞEHİT MURAT MERTEL MESLEKİ VE TEKNİK ANADOLU LİSESİ									
<b>Amaç</b>	A2. Ulusal ve uluslararası alanda mesleki yeterliliği ile kabul gören, mesleki değerlere sahip, yaratıcı, yenilikçi, girişimci, üretken, ekonomiye değer katan ehil işgücü yetiştirilmesi sağlanacaktır.									
<b>Hedef</b>	H2.5. Sektörle işbirlikleri artırılarak öğrencilerin pratik deneyim, burs ve istihdam imkânları artırılabacaktır.									
<b>Performans Göstergeleri</b>	<b>Hedef Etkisi*</b>	<b>Başlangıç Değeri**</b>	<b>1. Yıl</b>	<b>2. Yıl</b>	<b>3. yıl</b>	<b>4. Yıl</b>	<b>5. Yıl</b>	<b>İzleme Sıklığı</b>	<b>Rapor Sıklığı</b>	
PG2.5.1. Sektörle iş birliği kapsamında imzalanan protokol sayısı	35,00 %	0	1	2	3	4	5	1 yıl	1 yıl	
PG2.5.2. Protokol kapsamında beceri eğitimi alan öğrenci sayısı	30,00 %	0 (Kişi)	3 (Kişi)	6 (Kişi)	8 (Kişi)	10 (Kişi)	15 (Kişi)	1 yıl	1 yıl	
PG2.5.5. Protokol imzalanan kurum/kuruluşlarda mezuniyetten sonra istihdam edilen öğrenci sayısı	35,00 %	0 (Kişi)	3 (Kişi)	6 (Kişi)	8 (Kişi)	10 (Kişi)	15 (Kişi)	1 yıl	1 yıl	
<b>Koordinatör Birim</b>	Müdür Yardımcısı									
<b>İş birliği Yapılacak Birimler</b>	Sınıf Rehber Öğretmeni, Rehberlik Servisi, Şube Öğretmenleri, Veli									
<b>Riskler</b>	1. Ailenin sosyal, ekonomik ve kültürel yapısı, 2. Parçalanmış Aileler, 3. Geçmiş Kazanım Eksiklikleri, 4. Toplumsal Motivasyon Kaybı, 5. Ulaşım. 6.Okul Giriş ve Çıkış Saatlerinin Uygun Olmaması(Misafir Okulda Olduğumuz İçin), 7.Sağlık Problemleri									
<b>Stratejiler</b>	S1. Öğrencilerin burs, staj/beceri eğitimi ve istihdam imkânlarını artırmak, öğretmenlerin mesleki gelişimlerini sağlamak amacıyla işbaşı eğitimleri düzenlemek için mesleki ve teknik ortaöğretimde eğitimi verilen alanlarda sektörle iş birliğini güçlendirecek protokollerin sayısı artırılabacaktır.									
	S3. Merkezi ve mahallî düzeyde protokoller kapsamında düzenlenen işbaşı eğitimlerine öğretmenlerin katılımı sağlanacaktır.									

	S4. Okul yöneticilerinin sektörle iletişim ve iş birliği becerileri güçlendirilecektir.
<b>Maliyet Tahmini</b>	40.000 TL
<b>Tespitler</b>	<p>1. Öğrencilerimizin önemli bir kısmı ekonomik sıkıntılar nedeniyle okul dışında kalan zamanlarında ek iş yapmaktadır. Ek işlerde geçirdikleri zamanda çok yorulmakta ve okula devamsızlık yapmaktadır.</p> <p>2. Covid- 19 salgını sonrası öğrencilerin okula entegrasyon süreçleri zor olmuş ve öğrenciler okula gelmek istememiştir.</p> <p>3. Okulumuzun binası 2023 Şubat döneminde yıkım kararı sebebiyle boşaltılmış ve bu süreçte iki defa iki farklı okula taşınması öğrenci üzerinde sosyolojik, psikolojik ve ekonomik olarak olumsuz yönde etkilemiştir. Bu durum öğrencilerde aidiyet duygusunu oluşturamamıştır.</p> <p>4. Ailelerinde yaşanan ekonomik sıkıntılar öğrencileri etkilemekte, kimisinin ek iş yapmak için eğitimini aksatmasına, kimisinin de ruhsal dengesini bozarak eğitimden uzaklaşmasına sebep olmuştur.</p>
<b>İhtiyaçlar</b>	<p>1. Okulların öğrenciler için evlerinde bulamadıkları huzuru buldukları yerler olması sağlanması adına maliyetleri öğrencilere yansıtılmaması yönünde tedbirlerin alındığı etkinliklere ağırlık verilmelidir.</p> <p>2. İlköğretimden gelen temel bilgileri yetersiz öğrencilerin ortaöğretime hazır gele getirilmeleri için kurslar düzenlenmeli ve katılım sağlanmalıdır. (Ancak ders yükünün fazla olması nedeniyle öğrenciler kurslara katılım sağlamak istememektedir.)</p> <p>3. Okul binamızın yıkıldığı yerde bir an önce yapılıp eğitim öğretime hazır hale gelmesi yukarıda bahsedilen riskleri önemli bir ölçüde azaltacaktır.</p>

### TEMA 3: Kurumsal Kapasite

<b>TEMA</b>	Kurumsal Kapasite									
<b>OKUL</b>	PENDİK TÜRK TELEKOM ŞEHİT MURAT MERTEL MESLEKİ VE TEKNİK ANADOLU LİSESİ									
<b>Amaç</b>	A3. Okulun amaçlarına ulaşmasını sağlayacak kurumsal imkân ve yetkinlikler verimli ve sürdürülebilir bir şekilde geliştirilecektir..									
<b>Hedef</b>	H3.1. Okulun fiziki mekânlarının okulun ihtiyaç ve hedefleri doğrultusunda iyileştirilmesi sağlanacaktır.									
<b>Performans Göstergeleri</b>	<b>Hedefe Etkisi*</b>	<b>Başlangıç Değeri**</b>	<b>1. Yıl</b>	<b>2. Yıl</b>	<b>3. yıl</b>	<b>4. Yıl</b>	<b>5. Yıl</b>	<b>İzleme Sıklığı</b>	<b>Rapor Sıklığı</b>	
PG3.1.1. İyileştirilen fiziki mekân (derslik, spor salonu, kütüphane, pansiyon vb.) sayısı	50,00%	16	17	18	19	20	21	1 yıl	1 yıl	
PG3.1.2. Sektörle iş birliği içerisinde yenilenen atölye ve laboratuvar sayısı	50,00%	1	2	3	4	5	6	1 yıl	1 yıl	
<b>Koordinatör Birim</b>	Müdür Yardımcısı									
<b>İş birliği Yapılacak Birimler</b>	Sınıf Rehber Öğretmeni, Rehberlik Servisi, Şube Öğretmenleri, Veli									
<b>Riskler</b>	1. Ailenin sosyal, ekonomik ve kültürel yapısı, 2. Parçalanmış Aileler, 3. Geçmiş Kazanım Eksiklikleri, 4. Toplumsal Motivasyon Kaybı, 5. Ulaşım. 6.Okul Giriş ve Çıkış Saatlerinin Uygun Olmaması(Misafir Okulda Olduğumuz İçin), 7.Sağlık Problemleri									
<b>Stratejiler</b>	S1. Okulun fiziki mekânlarının durum tespiti yapılacak ve iyileştirilmesi için önceliklendirilmiş bir plan doğrultusunda çalışmalar yapılacaktır.									

	S2. Fiziki mekânların iyileştirilmesi için kamu idareleri, belediyeler ve işverenlerle iş birlikleri yapılacaktır.
	S3. Atölye ve laboratuvarların iyileştirilmesi için sektör ile iş birlikleri yapılacaktır.
	S4. Bilişim altyapısını güçlendirmek amacıyla sektörle iş birlikleri yapılacaktır.
<b>Maliyet Tahmini</b>	100.000 TL
<b>Tespitler</b>	1. Öğrencilerimizin önemli bir kısmı ekonomik sıkıntılar nedeniyle okul dışında kalan zamanlarında ek iş yapmaktadır. Ek işlerde geçirdikleri zamanda çok yorulmakta ve okula devamsızlık yapmaktadır. 2. Covid- 19 salgını sonrası öğrencilerin okula entegrasyon süreçleri zor olmuş ve öğrenciler okula gelmek istememiştir. 3. Okulumuzun binası 2023 Şubat döneminde yıkım kararı sebebiyle boşaltılmış ve bu süreçte iki defa iki farklı okula taşınması öğrenci üzerinde sosyolojik, psikolojik ve ekonomik olarak olumsuz yönde etkilemiştir. Bu durum öğrencilerde aidiyet duygusunu oluşturamamıştır. 4. Ailelerinde yaşanan ekonomik sıkıntılar öğrencileri etkilemekte, kimisinin ek iş yapmak için eğitimini aksatmasına, kimisinin de ruhsal dengesini bozarak eğitimden uzaklaşmasına sebep olmuştur.
<b>İhtiyaçlar</b>	1. Okulların öğrenciler için evlerinde bulamadıkları huzuru buldukları yerler olması sağlanması adına maliyetleri öğrencilere yansıtılmaması yönünde tedbirlerin alındığı etkinliklere ağırlık verilmelidir. 2. İlköğretimden gelen temel bilgileri yetersiz öğrencilerin ortaöğretime hazır gele getirilmeleri için kurslar düzenlenmeli ve katılım sağlanmalıdır. (Ancak ders yükünün fazla olması nedeniyle öğrenciler kurslara katılım sağlamak istememektedir.) 3. Okul binamızın yıkıldığı yerde bir an önce yapılıp eğitim öğretime hazır hale gelmesi yukarıda bahsedilen riskleri önemli bir ölçüde azaltacaktır.

<b>TEMA</b>	Kurumsal Kapasite									
<b>OKUL</b>	PENDİK TÜRK TELEKOM ŞEHİT MURAT MERTEL MESLEKİ VE TEKNİK ANADOLU LİSESİ									
<b>Amaç</b>	A3. Okulun amaçlarına ulaşmasını sağlayacak kurumsal imkân ve yetkinlikler verimli ve sürdürülebilir bir şekilde geliştirilecektir..									
<b>Hedef</b>	H3.3. Eğitim ve öğretimin bilişsel, duyuşsal ve davranışsal açıdan sağlıklı ve güvenli bir ortamda gerçekleştirilmesi için okul sağlığı ve güvenliği geliştirilecektir.									
<b>Performans Göstergeleri</b>	<b>Hedefe Etkisi*</b>	<b>Başlangıç Değeri**</b>	<b>1. Yıl</b>	<b>2. Yıl</b>	<b>3. yıl</b>	<b>4. Yıl</b>	<b>5. Yıl</b>	<b>İzleme Sıklığı</b>	<b>Rapor Sıklığı</b>	
PG3.3.4. Akran zorbalığı ve siber zorbalıkla ilgili konularda eğitim alan öğrenci ve öğretmen sayısı	50,00%	450 (Kişi)	475 (Kişi)	450 (Kişi)	500 (Kişi)	525 (Kişi)	550 (Kişi)	1 yıl	1 yıl	
PG3.3.7. Disiplin kuruluna sevk edilen olayı sayısı	50,00%	16 (Kişi)	14 (Kişi)	12 (Kişi)	11 (Kişi)	10 (Kişi)	8 (Kişi)	1 yıl	1 yıl	
<b>Koordinatör Birim</b>	Müdür Yardımcısı									
<b>İş birliği Yapılacak Birimler</b>	Sınıf Rehber Öğretmeni, Rehberlik Servisi, Şube Öğretmenleri, Veli									
<b>Riskler</b>	1. Ailenin sosyal, ekonomik ve kültürel yapısı, 2. Parçalanmış Aileler, 3. Geçmiş Kazanım Eksiklikleri, 4. Toplumsal Motivasyon Kaybı, 5. Ulaşım. 6.Okul Giriş ve Çıkış Saatlerinin Uygun Olmaması(Misafir Okulda Olduğumuz İçin), 7.Sağlık Problemleri									
<b>Strateji ler</b>	S2. Öğrenci, öğretmen ve velilerde farkındalık oluşturmak için bağımlılıkla mücadele, akran zorbalığı, siber zorbalık, sağlıklı beslenme ve obezite, hijyen, bulaşıcı hastalıklar ve gıda güvenliği gibi konularda alan uzmanları ile iş birliğinde eğitimler düzenlenecektir.									

	S3. Okulda yaşanan disiplin olaylarının nedeni rehber öğretmen koordinasyonunda sınıf rehber öğretmeni ve öğrencilerin diğer öğretmenleriyle iş birliğinde tespit edilerek bu konuda çalışmalar yapılarak öğrencilerin ve velilerin farkındalıkları artırılacaktır.
	S4. Başarılı ve örnek davranış sergileyen öğrencilerin onur belgesiyle ödüllendirilmesi ve bu öğrencilerin diğer öğrencilere örnek olması sağlanacaktır.
	S6. Doğa, insan ve teknoloji kaynaklı (deprem, sel, heyelan, yangın, çığ ve salgın hastalıklar vd.) konularında alan uzmanları ile iş birliğinde öğretmen, öğrenci ve velilere farkındalık eğitimleri verilecektir.
<b>Maliyet Tahmini</b>	30.000 TL
<b>Tespitler</b>	1. Öğrencilerimizin önemli bir kısmı ekonomik sıkıntılar nedeniyle okul dışında kalan zamanlarında ek iş yapmaktadır. Ek işlerde geçirdikleri zamanda çok yorulmakta ve okula devamsızlık yapmaktadır. 2. Covid- 19 salgını sonrası öğrencilerin okula entegrasyon süreçleri zor olmuş ve öğrenciler okula gelmek istememiştir. 3. Okulumuzun binası 2023 Şubat döneminde yıkım kararı sebebiyle boşaltılmış ve bu süreçte iki defa iki farklı okula taşınması öğrenci üzerinde sosyolojik, psikolojik ve ekonomik olarak olumsuz yönde etkilemiştir. Bu durum öğrencilerde aidiyet duygusunu oluşturamamıştır. 4. Ailelerinde yaşanan ekonomik sıkıntılar öğrencileri etkilemekte, kimisinin ek iş yapmak için eğitimini aksatmasına, kimisinin de ruhsal dengesini bozarak eğitimden uzaklaşmasına sebep olmuştur.
<b>İhtiyaçlar</b>	1. Okulların öğrenciler için evlerinde bulamadıkları huzuru buldukları yerler olması sağlanması adına maliyetleri öğrencilere yansıtılmaması yönünde tedbirlerin alındığı etkinliklere ağırlık verilmelidir. 2. İlköğretimden gelen temel bilgileri yetersiz öğrencilerin ortaöğretime hazır gele getirilmeleri için kurslar düzenlenmeli ve katılım sağlanmalıdır. (Ancak ders yükünün fazla olması nedeniyle öğrenciler kurslara katılım sağlamak istememektedir.) 3. Okul binamızın yıkıldığı yerde bir an önce yapıp eğitim öğretime hazır hale gelmesi yukarıda bahsedilen riskleri önemli bir ölçüde azaltacaktır.

<b>TEMA</b>	Kurumsal Kapasite									
<b>OKUL</b>	PENDİK TÜRK TELEKOM ŞEHİT MURAT MERTEL MESLEKİ VE TEKNİK ANADOLU LİSESİ									
<b>Amaç</b>	A3. Okulun amaçlarına ulaşmasını sağlayacak kurumsal imkân ve yetkinlikler verimli ve sürdürülebilir bir şekilde geliştirilecektir..									
<b>Hedef</b>	H3.1. Okulun fiziki mekânlarının okulun ihtiyaç ve hedefleri doğrultusunda iyileştirilmesi sağlanacaktır.									
	<b>Performans Göstergeleri</b>	<b>Hedef Etkisi*</b>	<b>Başlangıç Değeri**</b>	<b>1. Yıl</b>	<b>2. Yıl</b>	<b>3. yıl</b>	<b>4. Yıl</b>	<b>5. Yıl</b>	<b>İzleme Sıklığı</b>	<b>Rapor Sıklığı</b>
	PG3.1.1. İyileştirilen fiziki mekân (derslik, spor salonu, kütüphane, pansiyon vb.) sayısı	50,00%	16	17	18	19	20	21	1 yıl	1 yıl
	PG3.1.2. Sektörle iş birliği içerisinde yenilenen atölye ve laboratuvar sayısı	50,00%	1	2	3	4	5	6	1 yıl	1 yıl
<b>Koordinatör Birim</b>	Müdür Yardımcısı									
<b>İş birliği Yapılacak Birimler</b>	Sınıf Rehber Öğretmeni, Rehberlik Servisi, Şube Öğretmenleri, Veli									

<b>Riskler</b>	1. Ailenin sosyal, ekonomik ve kültürel yapısı, 2. Parçalanmış Aileler, 3. Geçmiş Kazanım Eksiklikleri, 4. Toplumsal Motivasyon Kaybı, 5. Ulaşım. 6.Okul Giriş ve Çıkış Saatlerinin Uygun Olmaması(Misafir Okulda Olduğumuz İçin), 7.Sağlık Problemleri
<b>Stratejiler</b>	S1. Okulun fiziki mekânlarının durum tespiti yapılacak ve iyileştirilmesi için önceliklendirilmiş bir plan doğrultusunda çalışmalar yapılacaktır.
	S2. Fiziki mekânların iyileştirilmesi için kamu idareleri, belediyeler ve işverenlerle iş birlikleri yapılacaktır.
	S3. Atölye ve laboratuvarların iyileştirilmesi için sektör ile iş birlikleri yapılacaktır.
	S4. Bilişim altyapısını güçlendirmek amacıyla sektörel iş birlikleri yapılacaktır.
<b>Maliyet Tahmini</b>	100.000 TL
<b>Tespitler</b>	1. Öğrencilerimizin önemli bir kısmı ekonomik sıkıntılar nedeniyle okul dışında kalan zamanlarında ek iş yapmaktadır. Ek işlerde geçirdikleri zamanda çok yorulmakta ve okula devamsızlık yapmaktadır. 2. Covid- 19 salgını sonrası öğrencilerin okula entegrasyon süreçleri zor olmuş ve öğrenciler okula gelmek istememiştir. 3. Okulumuzun binası 2023 Şubat döneminde yıkım kararı sebebiyle boşaltılmış ve bu süreçte iki defa iki farklı okula taşınması öğrenci üzerinde sosyolojik, psikolojik ve ekonomik olarak olumsuz yönde etkilemiştir. Bu durum öğrencilerde aidiyet duygusunu oluşturamamıştır. 4. Ailelerinde yaşanan ekonomik sıkıntılar öğrencileri etkilemekte, kimisinin ek iş yapmak için eğitimini aksatmasına, kimisinin de ruhsal dengesini bozarak eğitimden uzaklaşmasına sebep olmuştur.
<b>İhtiyaçlar</b>	1. Okulların öğrenciler için evlerinde bulamadıkları huzuru buldukları yerler olması sağlanması adına maliyetleri öğrencilere yansıtılmaması yönünde tedbirlerin alındığı etkinliklere ağırlık verilmelidir. 2. İlköğretimden gelen temel bilgileri yetersiz öğrencilerin ortaöğretime hazır gele getirilmeleri için kurslar düzenlenmeli ve katılım sağlanmalıdır. (Ancak ders yükünün fazla olması nedeniyle öğrenciler kurslara katılım sağlamak istememektedir.) 3. Okul binamızın yıkıldığı yerde bir an önce yapılabilecek eğitim öğretime hazır hale gelmesi yukarıda bahsedilen riskleri önemli bir ölçüde azaltacaktır.

<b>TEMA</b>	Kurumsal Kapasite									
<b>OKUL</b>	PENDİK TÜRK TELEKOM ŞEHİT MURAT MERTEL MESLEKİ VE TEKNİK ANADOLU LİSESİ									
<b>Amaç</b>	A3. Okulun amaçlarına ulaşmasını sağlayacak kurumsal imkân ve yetkinlikler verimli ve sürdürülebilir bir şekilde geliştirilecektir..									
<b>Hedef</b>	H3.4. Döner Sermaye (DÖSE) faaliyetleri artırılabilecektir.									
<b>Performans Göstergeleri</b>	<b>Hedef Etkisi*</b>	<b>Başlangıç Değeri**</b>	<b>1. Yıl</b>	<b>2. Yıl</b>	<b>3. yıl</b>	<b>4. Yıl</b>	<b>5. Yıl</b>	<b>İzleme Sıklığı</b>	<b>Rapor Sıklığı</b>	
PG3.4.1. DÖSE çalışmasında bulunan alan sayısı	30,00%	0	0	0	1	1	1	1 yıl	1 yıl	
PG3.4.3. DÖSE faaliyetinde yer alan öğrenci sayısı	35,00%	0 (Kişi)	0 (Kişi)	0 (Kişi)	15 (Kişi)	20 (Kişi)	20 (Kişi)	1 yıl	1 yıl	
PG3.4.4. DÖSE faaliyetinde yer alan öğretmen sayısı	35,00%	0 (Kişi)	0 (Kişi)	0 (Kişi)	4 (Kişi)	4 (Kişi)	4 (Kişi)			
<b>Koordinator Birim</b>	Müdür Yardımcısı									

<b>İş birliđi Yapılacak Birimler</b>	Sınıf Rehber Öğretmeni, Rehberlik Servisi, Şube Öğretmenleri, Veli
<b>Riskler</b>	1. Ailenin sosyal, ekonomik ve kültürel yapısı, 2. Parçalanmış Aileler, 3. Geçmiş Kazanım Eksiklikleri, 4. Toplumsal Motivasyon Kaybı, 5. Ulaşım. 6.Okul Giriş ve Çıkış Saatlerinin Uygun Olmaması(Misafir Okulda Olduğumuz İçin), 7.Sağlık Problemleri
<b>Stratejiler</b>	S2. Okulda bulunan uygun alanlarda DÖSE faaliyetlerinin yapılması sağlanacaktır.
	S3. DÖSE faaliyetlerinin yürütülmesinde sektörle iş birlikleri sağlanacaktır.
<b>Maliyet Tahmini</b>	100.000 TL
<b>Tespitler</b>	1. Öğrencilerimizin önemli bir kısmı ekonomik sıkıntılar nedeniyle okul dışında kalan zamanlarında ek iş yapmaktadır. Ek işlerde geçirdikleri zamanda çok yorulmakta ve okula devamsızlık yapmaktadır. 2. Covid- 19 salgını sonrası öğrencilerin okula entegrasyon süreçleri zor olmuş ve öğrenciler okula gelmek istememiştir. 3. Okulumuzun binası 2023 Şubat döneminde yıkım kararı sebebiyle boşaltılmış ve bu süreçte iki defa iki farklı okula taşınması öğrenci üzerinde sosyolojik, psikolojik ve ekonomik olarak olumsuz yönde etkilemiştir. Bu durum öğrencilerde aidiyet duygusunu oluşturamamıştır. 4. Ailelerinde yaşanan ekonomik sıkıntılar öğrencileri etkilemekte, kimisinin ek iş yapmak için eğitimini aksatmasına, kimisinin de ruhsal dengesini bozarak eğitimden uzaklaşmasına sebep olmuştur.
<b>İhtiyaçlar</b>	1. Okulların öğrenciler için evlerinde bulamadıkları huzuru buldukları yerler olması sağlanması adına maliyetleri öğrencilere yansıtılmaması yönünde tedbirlerin alındığı etkinliklere ağırlık verilmelidir. 2. İlköğretimden gelen temel bilgileri yetersiz öğrencilerin ortaöğretime hazır gele getirilmeleri için kurslar düzenlenmeli ve katılım sağlanmalıdır. (Ancak ders yükünün fazla olması nedeniyle öğrenciler kurslara katılım sağlamak istememektedir.) 3. Okul binamızın yıkıldığı yerde bir an önce yapılıp eğitim öğretime hazır hale gelmesi yukarıda bahsedilen riskleri önemli bir ölçüde azaltacaktır.

#### 4.4. Stratejilerin Belirlenmesi

Okulumuz 2024-2028 stratejileri belirlerken;

- Paydaş analizi sonuçları,
- Önceki dönem planlarımız,
- İlçemizin planındaki stratejilere uyum,
- Maliyet
- Yasal değişiklik
- Özdeğerlendirme raporu
- Riskler
- İhtiyaçlar
- MEB stratejik plan kılavuz

gibi etkenleri ekip üyeleriyle yaptığı periyodik toplantılarda beyin fırtınası yöntemiyle belirlemiştir.

#### 4.5. Maliyetlendirme

Kurumumuz Pendik Türk Telekom Şehit Murat Mertel MTAL Müdürlüğü 2024-2028 Stratejik Plan çalışmaları kapsamında Maliyetlendirme çalışmaları yapılmıştır. Bu çalışmalar

Müdürlüğümüzün sahip olduğu mali kaynakların amaç, hedef ve stratejilerin gerçekleştirilmesinde etkin ve gerçekçi bir şekilde kullanılmasını hedeflemektedir. Stratejik Planın başarısında plan-bütçe bağlantısı büyük önem taşımaktadır. Müdürlüğümüz Stratejik Plan Maliyetlendirme çalışmaları şu şekilde yapılmıştır:

- Hedeflere ilişkin stratejiler durum analizi çalışmaları sonuçlarından hareketle birimlerin katılımlarıyla tespit edilmiştir,
- Stratejilere ilişkin maliyetlerin bütçe dağılımları yapılmadan önce genel yönetim giderleri ayrılmıştır,
- Müdürlüğümüze Bakanlık bütçesinden ayrılan pay ve diğer gelirler hesaplanmıştır,
- Stratejilere ilişkin tahmini maliyetler belirlenmiştir,
- Strateji maliyetlerinden hareketle hedef maliyetleri belirlenmiştir,
- Hedef maliyetlerinden yola çıkılarak amaç maliyetleri belirlenmiş ve amaç maliyetlerinden de Stratejik Plan maliyeti belirlenmiştir.

Genel bütçe, yıllık bütçe artışları ve eğilimleri dikkate alındığında Kurumumuzun 2024-2028 Stratejik Planı'nda yer alan amaçların gerçekleştirilebilmesi için beş yıllık tahmini 460.000,00 TL'lik kaynağa ihtiyaç duyulacağı düşünülmektedir. Müdürlüğümüz stratejik planında 3 Tematik Amaç, 8 Hedef, 19 Performans Göstergesi ve 21 Strateji bulunmaktadır.

**Tablo 25. Tahmini Maliyet Tablosu**

Hedefler	Birim Maliyet	Toplam
Hedef 1.1	55.000TL	460.000 TL
Hedef 1.2	35.000TL	
Hedef 2.2	50.000TL	
Hedef 2.3	50.000TL	
Hedef 2.5	40.000TL	
Hedef 3.1	100.000TL	
Hedef 3.3	30.000TL	
Hedef 3.4	100.000TL	

Yukarıdaki tabloda hedef bazlı maliyetler gösterilmiştir.

## 5. İZLEME VE DEĞERLENDİRME

Stratejik Planı İzleme ve Değerlendirme Modeli Stratejik Planlarda yer alan Amaç ve Hedeflere ulaşma durumlarının tespiti ve bu yolla Stratejik Planlardaki Amaç ve Hedeflerin gerçekleştirilebilmesi için gerekli tedbirlerin alınması İzleme ve Değerlendirme ile mümkün olmaktadır. İzleme; Stratejik Plan uygulamasının sistematik olarak takip edilmesi ve raporlanmasıdır. Değerlendirme ise; uygulama sonuçlarının

Amaç ve Hedeflere kıyasla ölçülmesi ve söz konusu Amaç ve Hedeflerin tutarlılık ve uygunluğunun analizidir.

Müdürlüğümüz 2024-2028 Stratejik Planı'nın İzleme ve Değerlendirme uygulamaları, MEB 2024-2028 Stratejik Planı İzleme ve Değerlendirme Modeli çerçevesinde yürütülecektir.

İzleme ve değerlendirme sürecine yön verecek temel ilkeleri; "Katılımcılık, Saydamlık, Hesap verebilirlik, Bilimsellik, Tutarlılık ve Nesnellik" olarak ifade edilebilir.

İdarelerin kurumsal yapılarının kendine has farklılıkları, izleme ve değerlendirme süreçlerinin de farklılaşmasını beraberinde getirmektedir. Eğitim idarelerinin ana unsurunun, girdi ve çıktılarının insan oluşu, ürünlerinin değerinin kısa vadede belirlenememesine ve insan unsurundan kaynaklı değişkenliğin ve belirsizliğin fazla olmasına yol açmaktadır. Bu durumda sadece nicel yöntemlerle yürütülecek izleme ve değerlendirmelerin eğitsel olgu ve durumları açıklamada yetersiz kalabilmesi söz konusudur. Nicel yöntemlerin yanında veya onlara alternatif olarak nitel yöntemlerin de uygulanmasının daha zengin ve geniş bir bakış açısı sunabileceği belirtilebilir.

Müdürlüğümüz 2024-2028 Stratejik Planı İzleme ve Değerlendirme Modelinin çerçevesini;

- Performans göstergeleri ve stratejiler bazında gerçekleşme durumlarının belirlenmesi,
- Performans göstergelerinin gerçekleşme durumlarının hedeflerle kıyaslanması,
- Stratejiler kapsamında yürütülen faaliyetlerin Müdürlük faaliyet alanlarına dağılımının belirlenmesi,
- Sonuçların raporlanması ve paydaşlarla paylaşımı,
- Hedeflerden sapmaların nedenlerinin araştırılması,
- Alternatiflerin ve çözüm önerilerinin geliştirilmesi,

süreçleri oluşturmaktadır.



## İzleme ve Değerlendirme Sürecinin İşleyişi



**Tablo 32: İzleme ve Değerlendirme Süreci**

İzleme ve değerlendirme sürecinin işleyişi ana hatları ile yukarıdaki şekilde özetlenmiştir.

Müdürlüğümüz 2024–2028 Stratejik Planı'nda yer alan performans göstergelerinin gerçekleştirme durumlarının tespiti yılda iki kez yapılacaktır. İlk altı aylık dönemi kapsayan birinci izleme kapsamında, MEB Stratejik Plan İzleme ve Değerlendirme Modülü vasıtasıyla, harcama birimlerinden sorumlu oldukları Performans Göstergeleri ve Stratejiler ile ilgili gerçekleştirme durumlarına ilişkin veriler toplanarak konsolide edilecektir. Gösterge hedeflerinin gerçekleştirme durumları hakkında hazırlanan "Stratejik Plan İzleme Raporu" Kurum Müdürü, Müdür Yardımcıları ve kurum içi paydaşların görüşüne sunulacaktır. Bu aşamada amaç, varsa öncelikle yıllık hedefler olmak üzere, hedeflere ulaşılmasının önündeki engelleri ve riskleri belirlemek ve yıllık hedeflere ulaşılmasını sağlamak üzere gerekli görülebilecek tedbirlerin alınmasıdır.

İkinci izleme kapsamında ise MEB Stratejik Plan İzleme ve Değerlendirme Modülü vasıtasıyla, Strateji Geliştirme ve Stratejik Plan Ekibi ve İdareciler tarafından harcama birimlerinden sorumlu oldukları Performans Göstergeleri ve Stratejiler ile ilgili yıl sonu gerçekleştirme durumlarına ait veriler toplanarak konsolide edilecektir.

Stratejik Plan değerlendirme raporu, üst yönetici başkanlığında yapılan değerlendirme toplantısında Stratejik Planın kalan süresi için hedeflere nasıl ulaşılacağına ilişkin alınacak gerekli önlemleri de içerecek şekilde nihai hâle getirilerek Bakanlığımızca belirlenen tarihe kadar bakanlığımızca belirlenecek takvime göre İlçe Milli Eğitim Müdürlüğü Strateji Geliştirme Şubesine gönderilecektir. Hedeflerin ve ilgili performans göstergeleri ile risklerin takibi, hedeften sorumlu

birimin harcama yetkilisinin; hedeflerin gerekleşme sonuçlarının harcama birimlerinden alınarak konsolide edilmesi, analizi, deęerlendirilmesi ve üst yöneticiye sunulması ise Müdürlüğümüz Strateji Geliştirme ve Stratejik Plan Ekibi sorumluluğundadır.

Sıra No.	Adı Soyadı	Ünvanı	İmza
1	Turan DAĞAŞAN	Okul Müdürü	
2	Erdiñ BEKTAŞOĞLU	Müdür Yardımcısı	
3	Ekrem DERMANEL	Bilişim Teknolojileri Öğretmeni	
4	Erkan KESER	Bilişim Teknolojileri Öğretmeni	
5	Hasan ÇİL	Bilişim Teknolojileri Alan Şefi	
6	Büşra SALAR	Okul Aile Birlięi Başkanı	
7	Özay ATEŞ	Pendik İlçe MEM Stratejik Plan Komisyon Üyesi	